

MEL

OCT.
2024
#46

LE MAGAZINE DE LA MÉTROPOLE EUROPÉENNE DE LILLE



Plus belles nos villes

Dossier voirie et espaces publics

| Retour en images sur les Jeux Olympiques |
| Caroline Sonrier, directrice de l'Opéra de Lille |
| L'agenda culture, sport et nature de l'automne |

La MEL agit

- 05** Les Jeux Olympiques de Paris 2024 en images.
- 08** Zoom sur les futures rames de tramway.
- 10** Un chantier spectaculaire de pose de pont ferroviaire, à Loos.
- 12** Dossier : focus sur dix chantiers qui changent la vi(II)e.



© Samuel Amez

Si on SORTAIT...

- 37** Avec la BD et les mangas, La Médiathèque en ligne élargit son offre.
- 38** Temps libre : votre programme culture et sport de l'automne.
- 43** Les Nuits des Bibliothèques : 10 ans !
- 44** Balades d'automne dans les espaces naturels.

Ça se passe ICI

- 21** Près de chez vous : l'actu dans les communes.
- 26** Carte blanche à Caroline Sonrier, directrice de l'Opéra de Lille.
- 28** Vous réalisez : découvrez L'Échappée, une association qui lutte contre les violences.
- 30** Vous innovez : suivez les Trophées de la mode circulaire, le retour de la Maker Faire.
- 32** Vous expérimentez : Repair Cafés, opération broyat... Ne jetez plus, valorisez !

Continuer



Le 14 juillet dernier, Alain Bernard, premier vice-président de la Métropole et maire de Bouvines, nous quittait. Je tenais à lui dédier ce numéro. Travailleur acharné, doté d'un sens de l'écoute et d'un esprit visionnaire, Alain Bernard a su notamment gérer avec brio les finances de la MEL permettant ainsi d'investir massivement pour le bien des Métropolitains. Son héritage nous invite à poursuivre la transformation de la métropole. Notre ambition est forte : 500 millions d'euros sont consacrés, entre 2022 et 2026, à des projets qui visent à favoriser une mobilité bas carbone, à contribuer à la résilience du territoire et à revitaliser les centres-bourgs et les cœurs de villes. Découvrez dans ce numéro quelques réalisations, qu'Alain Bernard aurait très certainement aimé inaugurer tant son attachement au développement de la métropole et de ses communes était fort. Merci Alain.



Damien Castelain
Président de la Métropole
Européenne de Lille



f @metropoledeLille
@ @metropoledeLille
X @metropolelille
in Métropole
Européenne de Lille

2



MEL, le magazine de la Métropole Européenne de Lille n° 46 – octobre 2024 - 2, boulevard des Cités Unies, CS 70043 59040 Lille Cedex. Tél : 03 20 21 22 23. Direction de la publication : Damien Castelain. Rédaction en chef : Marie Raimbault. Direction artistique : Yann Parigot. Rédaction : Bruno Descamps, Jérôme Legendre, Céline Levivier. Photographie de Une : Samuel Amez. Photographie : Samuel Amez, Gaétan Dalle, Richard Baron, Mathieu Dréan, Lucas Dumortier / Light Motiv, Vincent Lecigne, Claire Poitout, Alexandre Traisnel. Photothèque : Nicolas Fernandez. Illustrations : Adobe Stock - Huza Studio (p.11, 12, 17, 23, 24, 31, 37), Gwens Graphic Studio (p.10, 16, 19, 21, 22, 24, 30, 33, 43, 44, 45) et Devitaayu (p.15, 19). Conception graphique et mise en pages : @agencescoopcommunication - 14831-MEP. Conception de la une : Direction de la communication. Impression : Imprimerie Lenglet. Dépôt légal : octobre 2024. Numéro ISSN : 2425-5815.

Hommage à Alain Bernard

Alain Bernard, maire de Bouvines de 2007 à 2024, est décédé le 14 juillet dernier à l'âge de 76 ans. Premier vice-président chargé de la Vie institutionnelle, des Finances et de la Communication, Alain Bernard a beaucoup œuvré pour la Métropole Européenne de Lille.

Qualifié de « *travailleur acharné avec le souci constant de l'intérêt général* », Alain Bernard s'est engagé en faveur de la Métropole et a grandement contribué à la faire grandir. Cheville ouvrière du renforcement des relations entre les communes et la Métropole au travers des contrats de territoire, il a également géré les ressources humaines et le dialogue social de la Métropole. En tant que vice-président aux Finances, il a su préserver les finances de la MEL, malgré un contexte d'inflation et de hausse des coûts, permettant d'investir pour améliorer le cadre de vie des Métropolitains et pour les communes. Il a également permis à la Métropole d'engager une transition énergétique en instituant un des premiers budgets climatiques en France.

Au-delà de son investissement pour l'institution, Alain Bernard était un maire passionné, très attaché à la com-

mune de Bouvines et à ses habitants, intarissable sur son histoire et particulièrement la bataille de Bouvines. Il était heureux d'avoir permis le classement de la plaine de Bouvines et la réhabilitation de l'église et de son parvis. Alain Bernard a reçu les hommages de nombreuses personnalités politiques métropolitaines et de ses concitoyens. Ceux qui l'ont côtoyé décrivent sa fidélité, sa loyauté, son pragmatisme et son humanisme. « *À l'écoute, ouvert au dialogue, tourné vers les autres* », ce trait de caractère est reconnu de tous.

La communauté du cyclisme est également en deuil. Passionné de vélo, Alain Bernard était un membre historique du Vélo Club de Roubaix Lille Métropole, dont il fut le vice-président pendant plus de 25 ans. Il avait été l'un des premiers à rejoindre l'association Les Amis de Paris-Roubaix. Après en avoir assuré la présidence jusqu'en 2011, il en était toujours le président délégué. La Métropole Européenne de Lille salue l'engagement d'Alain Bernard. Son héritage invite à poursuivre le travail engagé en faveur du développement du territoire métropolitain.



La MEL agit

- Retour sur ces incroyables Jeux Olympiques
- De nouvelles rames de tramway
- À Loos, un chantier pas comme les autres

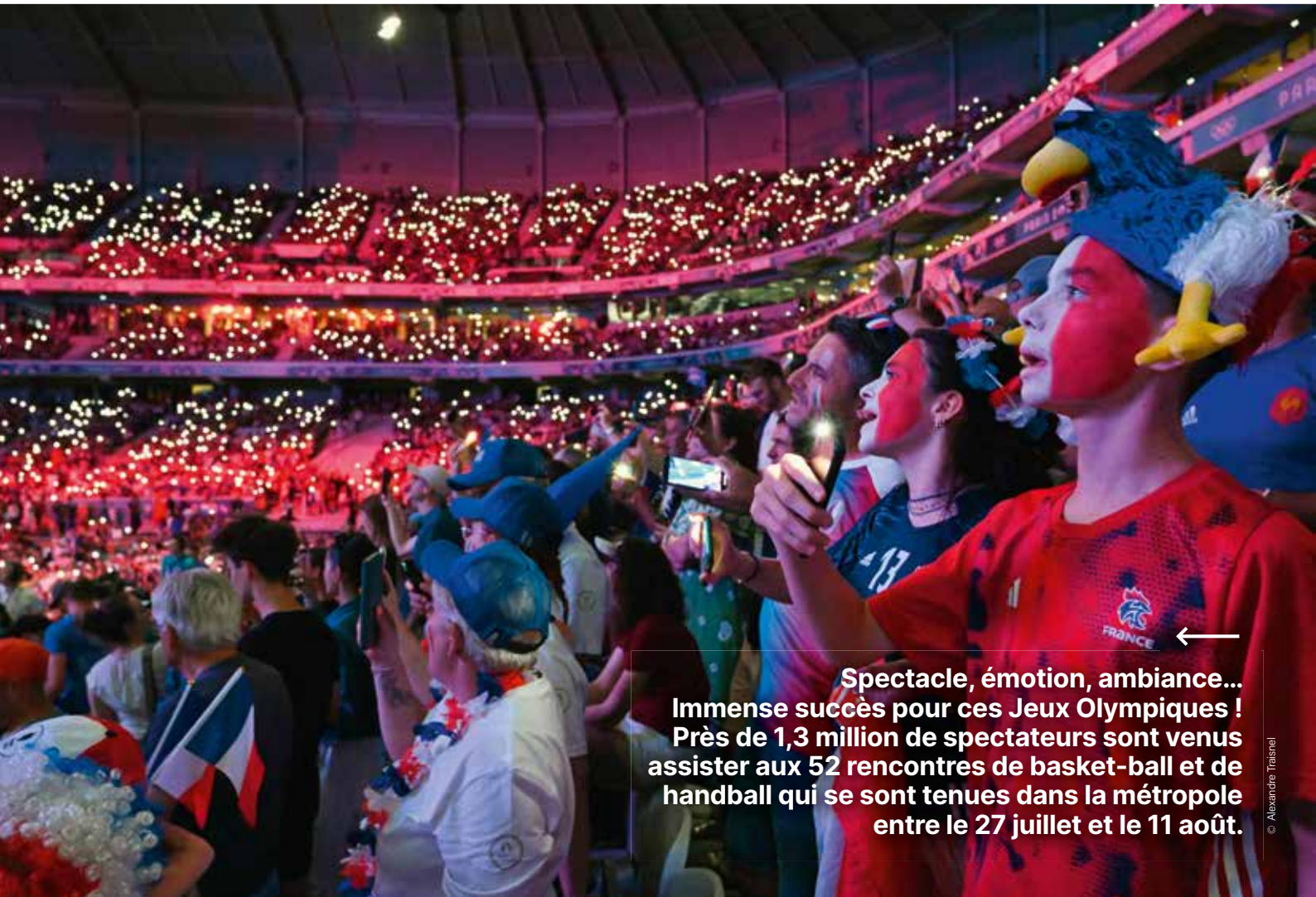


↑
Avant un match de basket-ball, des supporters français à l'approche de la **Decathlon Arena - Stade Pierre-Mauroy**. Ferveur et bonne humeur étaient au rendez-vous.

Jeux Olympiques de Paris 2024 Émotions XXL

La métropole a vibré pendant 15 jours au rythme des matchs de basket-ball et de handball. Des performances, des émotions et une atmosphère inoubliables.

Retrouvez le film
Sur YouTube



Spectacle, émotion, ambiance...
Immense succès pour ces Jeux Olympiques !
Près de 1,3 million de spectateurs sont venus
assister aux 52 rencontres de basket-ball et de
handball qui se sont tenues dans la métropole
entre le 27 juillet et le 11 août.



Les fans de basket-ball ont pu voir jouer les plus grandes équipes de la planète.



La Decathlon Arena - Stade Pierre-Mauroy a connu des records d'affluence lors des rencontres de handball.



© Paris 2024 SCOTTYFRENCH



Convivialité et détente étaient au programme de la guinguette de la Métropole, mise à disposition des spectateurs aux abords du stade.



Les supporters se sont pressés pour immortaliser l'instant devant l'œuvre créée par la Métropole pour l'occasion.

Le 10 août, Cyréna Samba-Mayela, licenciée au Lille Métropole Athlétisme, a remporté la médaille d'argent du 100 mètres haies féminin en 12.34 secondes.

© Samuel Armez



© Samuel Amez



© Alexandre Traisnel

Damien Castelain, président de la MEL, Éric Skyronka, vice-président chargé du sport, et Bertrand Gaume, préfet de la région Hauts-de-France, accueillent Tony Estanguet, président du Comité d'organisation des Jeux Olympiques de Paris 2024.



© Samuel Amez



© Mathieu Dréan-Light Motion-MEL

Un vidéo mapping spécial Jeux Olympiques a été projeté sur la façade de l'Opéra de Lille chaque soir.



© CNOSF-KMSP - Flickr France Olympique



© Alexandre Traisnel

Médaille d'or de l'accueil pour les 300 bénévoles MEL !



Tramway : de nouvelles rames

Plus grandes, plus modernes, plus confortables. À partir d'août 2026, c'est dans de nouvelles rames de tramway que vous vous déplacerez entre Lille, Roubaix et Tourcoing. Elles seront progressivement mises en service jusqu'en 2027.

DES RAMES PLUS LONGUES

Les 27 nouvelles rames offriront 30 % de places assises supplémentaires. Plus longues que les rames actuelles, elles faciliteront aussi la montée et la descente des voyageurs grâce à une meilleure répartition des portes. Elles offriront des espaces de circulation plus larges à l'intérieur. Les places prioritaires seront à proximité directe des portes, pour une meilleure accessibilité et un déplacement à bord plus pratique. Elles permettront aussi d'accueillir deux personnes en fauteuil roulant sur des emplacements réservés. Des barres de préhension et un marquage spécifique ont été conçus pour améliorer la circulation des usagers en fauteuil roulant. Le confort thermique sera quant à lui amélioré, notamment grâce à un système de climatisation en été. Des prises USB seront disponibles, et chaque rame disposera de six écrans couleur qui diffuseront de l'information visuelle et sonore aux voyageurs.

DES TRAVAUX SUR LES QUAIS

Pour accueillir plus de passagers, les nouvelles rames seront plus longues. Il faut donc adapter le réseau et calibrer certains quais aux nouvelles dimensions des rames. Après une première série de travaux en 2023, d'importants chantiers de mise en conformité et d'accessibilité ont nécessité la fermeture de la branche de Roubaix et de l'extrémité de la branche de Tourcoing en août dernier. Les quais ont été agrandis, les abris ont été régénérés et embellis. Une troisième phase de travaux est prévue à l'été 2025 sur la branche commune des deux lignes, entre Lille et Marcq-en-Barœul. Des bus de substitution seront aussi mis en service. Ils desserviront les arrêts habituels du tramway durant toute la période des chantiers.

60 000 VOYAGEURS PAR JOUR EN 2034

Le niveau de fréquentation croissant des lignes engendre des phénomènes de saturation et d'inconfort aux heures de pointe, et notamment sur le tronçon Gare Lille Flandres – Romarin. Or, en 2034, ce niveau de fréquentation devrait atteindre 60 000 voyageurs par jour. Avec 20 % de capacité supplémentaire, les nouvelles rames permettront de répondre à cette demande croissante.

Métro : tout est mis en œuvre pour un retour à la normale

→ Au début de l'été, à la suite d'une opération classique de maintenance et d'un mauvais geste technique dans une partie basse d'une rame du métro, une présence d'amiante a été suspectée. Par respect du principe de précaution, certaines rames de métro ont été immédiatement mises à l'arrêt. Ce sont 83 rames, sur un parc qui en contient 143, qui ont ainsi dû être provisoirement retirées de la circulation, dans l'attente d'investigations complémentaires.

Consciente des difficultés récentes sur les lignes 1 et 2 du métro, la Métropole tient à rassurer ses usagers : des actions concrètes et rapides ont été engagées pour rétablir une circulation fluide au plus vite.

Depuis cet été, la Métropole a intensifié ses efforts pour assurer une reprise rapide et durable du trafic.

- D'une part, la MEL a demandé à ilévia de conduire toutes les diligences permettant de réaliser la maintenance des rames sous protocole amiante ;
- d'autre part, pour remettre au plus vite en service des rames, la Métropole a débloqué 1,4 million d'euros dans des travaux de désamiantage.

C'est au terme d'un délai d'un mois que fin septembre, l'accord tacite de l'inspection du travail a permis à



Damien Castelain, président de la MEL, Sébastien Leprêtre, vice-président chargé des transports, et Benjamin Hus, directeur général des services de la Métropole, dans le garage - atelier ilévia de Dron (Tourcoing), le 23 septembre.

© Alexandre Traisnel

ilévia de démarrer ces opérations de désamiantage, ce qui va accélérer la remise en service des rames. « Grâce à cet investissement de 1,4 million d'euros, nous avons pu lancer les travaux dès le 23 septembre », a déclaré Damien Castelain, président de la MEL, lors de sa visite sur le site de maintenance d'ilévia à Dron (Tourcoing). Tout est fait pour que les rames soient prêtes à reprendre leur service dans les meilleurs délais.

Aucun risque

Il est à rappeler qu'aucun risque n'a existé et n'existe, ni pour la santé des usagers ni pour celle des salariés. Il est important de rappeler que l'amiante présente dans certaines pièces situées à l'extérieur des rames ne représente aucun danger. Tous les tests réalisés ont confirmé l'absence totale de fibres d'amiante dans les ateliers et dans les rames, garantissant ainsi des conditions de travail, de maintenance et de voyage totalement sûres.

Des améliorations déjà visibles et un retour à la normale imminent

Grâce aux actions entreprises, la ligne 1 a déjà retrouvé une fréquence proche de l'optimum fin septembre. En ce qui concerne la ligne 2, une fréquence quasiment normale sera assurée dès les vacances de la Toussaint, et d'ici début décembre, les deux lignes retrouveront leur fonctionnement habituel.

LA LIGNE 1 EN PLEINE MODERNISATION

La ligne 1 sera bientôt transformée pour offrir une capacité accrue et plus de confort à ses usagers. D'ici 2026, les rames seront allongées de 26 à 52 mètres, doublant ainsi la capacité d'accueil avec des rames pouvant transporter jusqu'à 545 passagers. Un tout nouveau poste de commande centralisé sera également mis en place, ainsi que des stations modernisées pour offrir plus d'accessibilité et de confort, notamment pour les personnes à mobilité réduite. La prochaine étape, attendue pour la fin de cette année, est la mise en service du nouveau pilote automatique sur les rames de 26 mètres. Ce système permettra de fluidifier encore davantage le trafic en optimisant les intervalles entre les trains et en augmentant la vitesse de circulation. Des tests seront menés, pouvant entraîner quelques perturbations, mais tout sera fait pour limiter au maximum les désagréments. Avec ces efforts et investissements colossaux, la Métropole met tout en œuvre pour garantir un retour à la normale rapide et pour préparer un futur métro plus moderne et performant au service des Métropolitains.



Tracé de la future route qui passera sous la voie ferrée.



© Artois Drone

LINO Sud Un nouveau pont ferroviaire

Spectaculaire, c'est bien le mot pour décrire le chantier ferroviaire hors norme conduit en août dernier à Loos, où la nouvelle route passera sous la voie ferrée.

L'objectif de ce chantier d'envergure ?

Construire un pont ferroviaire pour permettre le passage, sous les voies ferrées des lignes TER Lens-Lille et Béthune-Lille, d'une future section de la Liaison Intercommunale Nord-Ouest (LINO), partie sud. La LINO Sud vise à la fois à améliorer l'accessibilité d'Eurasanté et du CHU et à réduire la circulation routière dans les milieux urbains denses de Loos et d'Haubourdin. Ainsi apaisés, ceux-ci permettront une redistribution de l'espace public au bénéfice des modes doux et des transports en commun. Le chantier du deuxième tronçon, commencé en 2023, sera achevé à l'automne 2025 (réaménagement de la M341 et de la M952 jusqu'à la Carrière des Ciments à Haubourdin, et création d'une voirie nouvelle de la Carrière des Ciments à la rue Potié à Loos).

→ Les voies ferrées (rails et traverses) ont été enlevées le 12 août. Les parois en béton du passage souterrain (17 mètres de profondeur), moulées directement sur le chantier depuis le 6 juillet, servent de support au pont ferroviaire.

→ Vendredi 23 août, 19 h, c'est le branle-bas de combat sur le chantier : une grue imposante (800 tonnes et 45 mètres de haut) s'est employée à installer les deux tabliers métalliques de 70 tonnes chacun, assemblés sur place, qui constituent le pont. Une soirée de concentration intense pour les équipes lors de cette mise en place de haute précision. Impressionnant.



384
heures
de travail
en continu

Retrouvez
le film
Sur YouTube



↑
Pose d'un des deux
tabliers métalliques
qui forment le pont.

© Alexandre Traisnel

→ C'est sans attendre que les nouvelles voies ferrées ont été posées sur le nouveau pont. Cette opération n'aura duré que trois jours, entre le 24 et le 27 août, afin de permettre le rétablissement de la circulation des trains dès le 28 août à 6 h du matin.

→ Des finitions restent à réaliser jusqu'au printemps 2025 (construction d'un deuxième pont, parallèle au pont ferroviaire, pour rétablir la voie piétonne et la voie cyclable), ainsi que des travaux de terrassement sous les nouveaux ouvrages. Rendez-vous fin 2025 pour l'achèvement du chantier de ce deuxième tronçon de la LINO Sud.

10,7 M€
financés à 100 %
par la MEL, sous
maîtrise d'ouvrage
de SNCF Réseau

100
personnes
se sont relayées
jour et nuit



La Métropole transforme nos vi(II)es



Les projets de la Métropole pour transformer durablement le territoire sont nombreux. Innovants, ils répondent aux enjeux environnementaux et économiques. Les 20 000 interventions annuelles dans l'espace public nécessitent des investissements massifs. Focus sur dix chantiers, aux quatre coins du territoire.

500

millions d'euros

consacrés à l'entretien et à l'amélioration de l'espace public entre 2022 et 2026

430

chantiers démarrés

et 140 millions d'euros investis en 2024



**Le nouveau visage
du quai du Havre,
à Tourcoing.**



HEM - VILLENEUVE D'ASCQ

Continuité cyclable

→ Tous en selle ! Les travaux d'aménagement cyclable de la rue de Lannoy sont terminés depuis le mois d'août. Qu'est-ce qui a changé sur cette voie de 970 mètres qui relie le quartier Hempempont (Hem) à celui de la Cousinerie (Villeneuve d'Ascq) ? Une véritable voie verte a été réalisée entre Hem et le rond-point de Roubaix à Villeneuve d'Ascq, et le reste de l'itinéraire est désormais équipé de bandes cyclables. La rue de Lannoy fait partie de la liaison Lille - Villeneuve d'Ascq - Hem - Croix, déjà aménagée dans toute sa partie sud, essentiellement par des pistes cyclables unidirectionnelles ou bidirectionnelles. Ces nouveaux travaux, et notamment l'aménagement du rond-point de la R6D, auparavant considéré comme un point dur (interruption de la continuité cyclable sur un itinéraire), permettent d'assurer dorénavant la continuité de l'itinéraire cyclable vers le nord et le cœur urbain roubaisien en toute sécurité.

Montant de l'opération : 1,65 M€

Subventions sollicitées auprès de l'État et de l'Europe à hauteur de 50 % du coût de l'opération.

FAVORISER
UNE MOBILITÉ
BAS CARBONE

970 mètres
d'itinéraire cyclable

et un rond-point aménagé pour les vélos

LOMME

Liaison Vélo Plus

→ Grands changements dans le quartier du Bourg. Les travaux d'extension et de réfection de l'aire de stationnement réalisés cet été ont également permis de renforcer la végétalisation du lieu par la plantation de cinquante arbres. Ils constituent par ailleurs la première phase du projet de réaménagement de l'avenue de Dunkerque dans ce quartier, où une piste cyclable bidirectionnelle séparée de la chaussée sera aménagée entre la pharmacie du Bourg et la rue Lamartine. Ce chantier démarré en septembre constitue la première pierre d'un projet d'aménagement beaucoup plus vaste à l'échelle de l'ensemble de l'avenue de Dunkerque. À terme et à l'issue des travaux à programmer, l'avenue offrira une piste cyclable séparée sur environ 5 km, véritable autoroute pour vélos, qui s'inscrira dans le réseau Vélo Plus métropolitain.

Montant de l'opération : 1,4 M€ (dont 177 000 € de subventions de l'État)

FAVORISER
UNE MOBILITÉ
BAS CARBONE

50 arbres
plantés

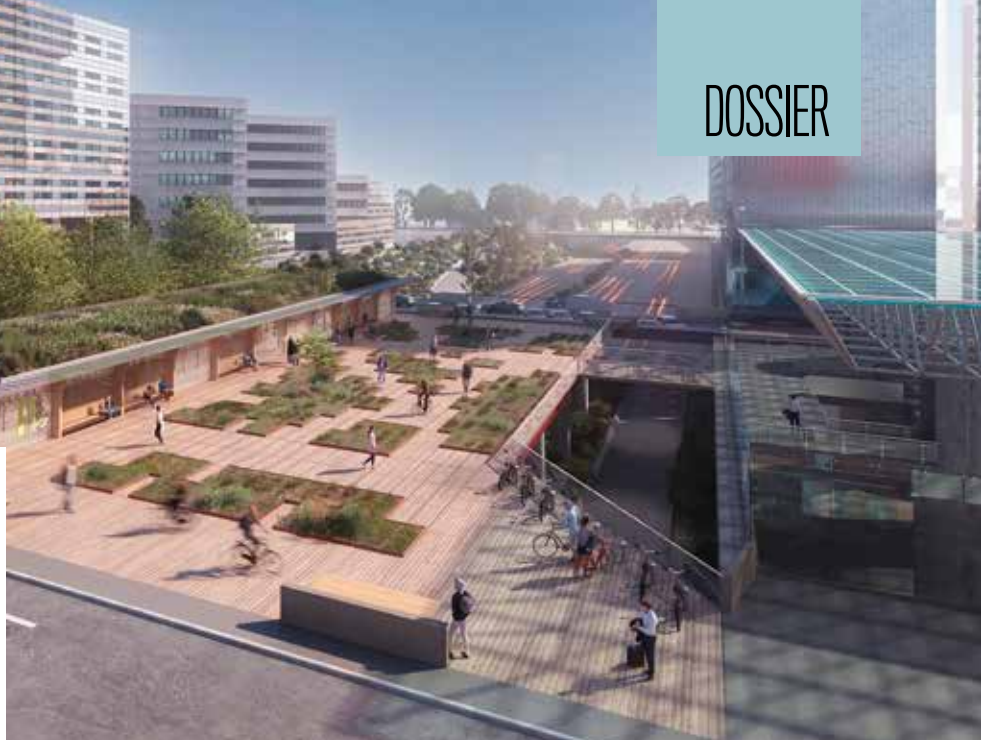


FAVORISER
UNE MOBILITÉ
BAS CARBONE

© Axonométrie

Bientôt

448 places
pour stationner son vélo
et un atelier de réparation



LILLE

Une vélostation à Lille-Europe

—> Vous aimez le confort et la sécurité ? Rendez-vous sur la place Valladolid, près de la gare Lille-Europe. Rénovée et agrandie, elle relie désormais les deux ponts qui enjambent le périphérique. Ouverte au public depuis fin juillet, elle est couverte de platelage en bois sur caissons métalliques, et disposera à terme d'espaces végétalisés dont les plantations sont programmées à l'automne. Elle vous permet de vous déplacer depuis ses accès principaux vers les entrées du

métro et de la future vélostation qui offrira aux cyclistes 448 places de stationnement vélo (dont 12 places de vélos-cargos), ainsi qu'un atelier de réparation. La vélostation sera préfabriquée et installée courant 2025. Dès lors, vous n'aurez plus à vous demander : « où vais-je garer mon vélo ? » Ce projet ambitieux est réalisé en partenariat avec SNCF Gares & Connexions et la ville de Lille. Ses objectifs : répondre aux enjeux de qualité urbaine du secteur d'Euralille, et favoriser le stationnement des vélos au cœur d'un hub de mobilités (gare Lille-Europe, station de métro, réseau Vélo Plus à venir, etc.).

Montant de l'opération : 2,88 M€

Subventions sollicitées auprès de l'État et de l'Europe à hauteur de 70 % du coût de l'opération.

ANNEULLIN

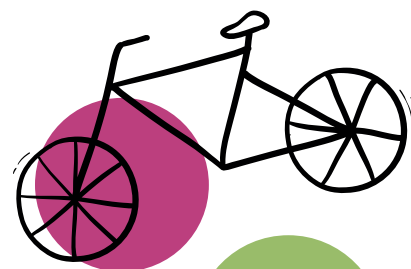
À vélo vers le centre-ville

—> Vous venez à Annœullin à vélo, depuis Provin et ses environs ? Vous pourrez bientôt rejoindre le centre-ville via un parcours sécurisé d'un kilomètre, aménagé spécialement pour les mobilités douces. Depuis la rue de Touraine, vous prendrez la rue de Londres, transformée en vélorue* en enrobé rouge (à sens unique pour les véhicules motorisés et à double sens pour les vélos), puis l'avenue de l'Europe sur une piste bidirectionnelle, également

en enrobé rouge pour que vous ne puissiez pas la manquer ! Ce chantier va également permettre de rénover les chaussées et les trottoirs des voies concernées, et les aménagements « inviteront » les automobilistes à lever le pied. C'est également l'occasion d'améliorer la sécurité des usagers de la route au niveau du carrefour de la rue de Touraine et de la rue Auguste-Copin. Les travaux devraient s'achever d'ici la fin novembre.

** Rue dans laquelle les cyclistes sont prioritaires par rapport à la circulation routière : les véhicules motorisés y sont autorisés, partagent la même emprise (espace occupé par une voie routière), mais avec une vitesse limitée.*

Montant de l'opération : 940 000 €



1 km

de parcours cyclable
sécurisé

FAVORISER
UNE MOBILITÉ
BAS CARBONE



AMÉNAGER DES
ESPACES PUBLICS
À VIVRE ET
CONFORTEZ LES
PÔLES DE VIE

© Samuel Arnez

TOURCOING

Havre de paix

→ Quai du Havre, la métamorphose est terminée depuis juin dernier. Sa piétonnisation l'a transformé en promenade le long du canal, et a apaisé le trafic de ces lieux qui se trouvent à proximité d'un lycée et d'une clinique. Un peu moins de bruit de circulation fait du bien. La chaussée et les trottoirs ont été complètement réaménagés, et l'espace public est passé largement au vert : 110 arbres, 1 570 m² de végétation basse sur les quais et 350 m² d'espaces engazonnés font du site une véritable coulée verte en direction de la place de la Victoire. Ce lieu de vie, où s'épanouit notamment une placette arborée au pied des commerces et des appartements du



4 200 m²
d'aire piétonne créés

nouveau bâtiment Equinox, est le lieu idéal pour accueillir des terrasses et des événements festifs. Les cyclistes y trouvent également leur compte, grâce à une bande cyclable rue Charles-Wattinne.

Montant de l'opération : 1,46 M€

LANNOY

Changement de décor

→ Vivement mai 2025 : après dix mois de travaux, le secteur de la rue de Tournai, de l'avenue Albert-Bourgeois, de la place Carnot et de la rue des Bouchers sera méconnaissable. Le patrimoine classé sera mis en valeur par le réemploi de pavés, le végétal et la « désimperméabilisation » de surface feront leur apparition, l'arrêt de bus de la place sera déplacé... Et, très bonne nouvelle, une piste cyclable bidirectionnelle longue de 350 mètres (pour 480 mètres de cheminement cyclable au total) va voir le jour. Cette transformation importante

du cœur du village va bien évidemment nécessiter une réorganisation du stationnement. Et quelques désagréments pour les usagers pendant les travaux qui ont démarré cet été, comme des déviations par exemple. Mais c'est pour la bonne cause !

Montant de l'opération : 1,25 M€

56 %
de l'espace public **consacrés**
aux modes doux et aux plantations

AMÉNAGER DES
ESPACES PUBLICS
À VIVRE ET
CONFORTEZ LES
PÔLES DE VIE

AMÉNAGER DES
ESPACES PUBLICS
À VIVRE ET
CONFORTER LES
PÔLES DE VIE

65 %

de l'espace public
consacrés aux modes
doux et aux plantations

© URBA FOLIA (Paysagiste) et MAES (Architecte)



LA MADELEINE

Nouveau cœur de ville

—> Vous allez adorer la nouvelle place des Fusillés et des Déportés. Les travaux ont démarré cet été et, en 2026, vous pourrez profiter d'un espace complètement réaménagé avec des cheminements piétonniers végétalisés, une rue Georges-Pompidou rénovée, mise à sens unique avec un double sens cyclable, une réduction de la vitesse à 30 km/h sur les voies entourant la place, des trottoirs élargis et des espaces piétonniers accessibles aux personnes à mobilité réduite, des sas pour les vélos aux carrefours à feux, un parvis revu et corrigé

pour la médiathèque, le conservatoire et l'école élémentaire, véritable « carré magique culturel » pourvu d'une fontaine sèche... Vous ne vous déplacerez plus, vous vous promènerez ! Et la ville va construire une nouvelle halle sur la place du marché, dont la partie située à l'est sera revêtue de pierre naturelle gris clair. Et à l'ouest, rien de nouveau ? Mais si ! L'aire de stationnement sera revêtue de béton poreux pour permettre l'infiltration des eaux pluviales, et vous vous garerez à l'ombre de grands arbres. Enfin, les deux arrêts de bus « Marché » de la Corolle 3 seront déplacés devant la médiathèque, dans le sens Villeneuve d'Ascq-Englos.

Montant de l'opération : 4,35 M€

CROIX

Plus beau et apaisé

—> Puisqu'il faut du temps pour bien faire les choses, la réfection de la rue Gustave-Dubled, artère parallèle à la rue de la Gare, s'étalera sur dix mois. Ce chantier, débuté en juillet sur l'un des axes les plus importants de la commune, a plusieurs objectifs : requalifier l'espace public, notamment en enfouissant les réseaux aériens, créer un itinéraire cyclable, mais aussi renforcer la présence de la végétation en plantant de nouvelles essences. La rue sera donc plus agréable et la circulation y sera plus apaisée grâce à un aménagement cyclable continu et sécurisé et un passage en zone 30. Cette voie est constituée

CONTRIBUER
À LA RÉSILIENCE
DU TERRITOIRE

de deux tronçons : la partie entre la rue du Professeur-Perrin et la rue de la Brasserie, plutôt urbaine, sera mise à double sens et sera longée par une piste cyclable bidirectionnelle, tandis que celle située entre la rue de la Brasserie et l'avenue Georges-Hannart, qui traverse un secteur plus « industriel », passera à sens unique et bénéficiera d'un couloir réservé aux bus et aux vélos.

Montant de l'opération : 1,5 M€

Zone 30

végétalisée





4 000 m² d'espaces verts

LILLE

Rue Pierre-Mauroy, suite et fin

—> C'est parti pour la suite des travaux de la rue Pierre-Mauroy ! Le chantier qui œuvre au niveau de la Porte de Paris et sur la contre-allée de la rue Pierre-Mauroy devrait être achevé fin novembre, ainsi que celui de la place Roger-Salengro, qui a débuté mi-juin. Que s'y passe-t-il ? La rue Pierre-Mauroy, artère très fréquentée, connaît une importante transformation depuis de nombreux mois : des espaces de circulation pour les cyclistes et les piétons ont été créés, ainsi que des espaces verts pour lutter contre les

îlots de chaleur et favoriser la perméabilité des sols. Cette nouvelle phase d'aménagements va permettre de terminer la requalification de la rue, jusqu'à la Porte de Paris, avec la création de larges trottoirs et d'une continuité cyclable bidirectionnelle depuis le boulevard Louis XIV jusqu'à l'avenue Kennedy (via le boulevard Denis-Papin également requalifié), et le passage en zone 30. Et la place Roger-Salengro, au pied de l'hôtel de ville, va se transformer en parc urbain. Plus de 4 000 m² d'espaces verts seront créés, et une technique d'infiltration des eaux pluviales sera mise en œuvre pour favoriser le cycle naturel de l'eau.

Montant de l'opération : 7,46 M€

BAUVIN

Coup de neuf

—> De la verdure à la place du béton, avec une vue bien dégagée sur la mairie et le cabinet médical ? C'est pour bientôt ! Renforcer la végétalisation du centre-ville, c'est en effet l'objectif du chantier en cours depuis cet été entre l'hôtel de ville et les écoles : 500 m² seront végétalisés, 40 arbres seront plantés... Deux allées piétonnes relieront les bâtiments scolaires, une station de trois bornes de recharge pour véhicules électriques sera installée (lire p. 21), et un parking de 58 places verra le jour, dont deux places pour les personnes à mobilité réduite. Commune « Gardienne de l'eau »* oblige, le revêtement du parking, en pavés, permettra aux eaux de pluie de s'infiltrer et de rejoindre la nappe souterraine. Depuis février, des travaux de renouvellement du

réseau d'eau potable étaient déjà menés rue Jean-Jaurès. Ça soulève de la poussière, mais ça va être top, et tous ces chantiers devraient être terminés fin novembre. La ville pourra ainsi accueillir la fête foraine et son marché de Noël dans ce très bel espace. Autres travaux prévus pour 2025 : l'accessibilité de l'entrée de ville depuis Libercourt, mais aussi des aménagements de nature à limiter la vitesse.

Montant de l'opération : 840 000 € (dont 39 000 € portés par la commune)

* Les 29 communes « Gardiennes de l'eau » sont engagées pour protéger la ressource en eau au sud de la métropole.

850 m² de végétation et 40 arbres plantés

D'UN COUP D'ŒIL

Partageons l'espace public

Chaussées, trottoirs, places, ouvrages d'art, zones et parcs de stationnement, signalisation, pistes cyclables... La Métropole met tout en œuvre pour préserver et améliorer cet énorme patrimoine.



Une mobilité bas carbone

Important renforcement des aménagements cyclables, large piétonnisation urbaine, mise en œuvre de zones 30... Tout cela contribue à une utilisation raisonnée de l'automobile pour limiter les émissions de gaz à effet de serre.



Des espaces publics à vivre

Lieu de déplacements, l'espace public est aussi un lieu de rencontres, d'échanges et de promenades. Il constitue donc un véritable lieu de vie qu'il s'agit de mettre en valeur et d'améliorer, via des équipements et des dispositifs qui en facilitent le partage et permettent les usages de chacun.



Contribuer à la résilience du territoire

Un territoire est dit résilient lorsqu'il est capable d'anticiper, de réagir, et de s'adapter à des perturbations. C'est ce à quoi la Métropole s'emploie en créant des aménagements aptes à s'adapter au changement climatique, par l'infiltration de l'eau pluviale vers les nappes d'eau souterraines ou la création de secteurs ombragés en ville.



Changer la vie

Même si la Métropole et les communes s'attachent à minimiser la nuisance pour les riverains, les chantiers, c'est parfois bruyant, gênant, cela occasionne par exemple des déviations, des interdictions de stationner... Mais, les travaux terminés, le cadre de vie est amélioré : il est plus agréable, plus sûr et plus pratique.



Un nouveau quotidien

L'ensemble des chantiers engagés par la Métropole participe à la construction d'un territoire en pleine mutation au niveau des usages. Il s'agit d'un projet d'ensemble, auquel participent toutes les politiques publiques métropolitaines, dont le but est de faciliter la vie des Métropolitains.

Ça se passe ICI

- Près de chez vous
- Carte blanche à **Caroline Sonrier**, directrice de l'Opéra de Lille
- Vous **réalisez**, vous **innovez**, vous **expérimentez**



Pensez à la gratuité
des transports, pour
les moins de 18 ans
(164 000 titres
délivrés à début 2024)

BORNES ÉLECTRIQUES

Ça démarre

Première d'une longue série, une station de recharge iléwatt de trois bornes pour véhicules électriques a été mise en service fin juillet rue du Général-Leclerc à Saint-André-lez-Lille.

→ Ce service appelé iléwatt est géré par TotalEnergies Charging Services, à qui la MEL a attribué un contrat de concession. Cette société déploiera progressivement 800 nouveaux points de charge dans les 95 communes de la MEL d'ici à octobre 2025. Elle reprend également la gestion des 96 points de charge (48 bornes de deux points de charge chacune) déjà installés par la MEL dans les communes de moins de 5 000 habitants.

Une station pilote

→ La mise en service de la station de Saint-André-lez-Lille a été la première étape de ce déploiement. Elle a permis de tester l'organisation mise en place pour les travaux et la prise en main du service par les utilisateurs. Les travaux d'installation sur les autres points de charge ont débuté en août dernier, et les premières mises en service auront lieu mi-octobre. Dans les communes de moins de 5 000 habitants qui bénéficient déjà d'une borne de recharge MEL, un remplacement du matériel par des bornes plus récentes et compatibles avec le service proposé est prévu durant l'automne.



© Samuel Armez

Des usages variés

→ Trois offres de puissance seront disponibles, afin de répondre aux différents besoins des usagers :

- 120 stations dites « rapides » (100 km en 6 minutes), déployées près des grands axes de circulation (pour les trajets de longue distance) ou pour répondre aux besoins spécifiques des professionnels (taxi, logistique urbaine... selon la compatibilité des véhicules) ;
- 80 stations dites « intermédiaires » (100 km en 30 minutes), installées à proximité des gares, des quartiers commerçants, etc. ;
- 600 stations dites « résidentielles » (100 km en 1 heure), installées dans les quartiers résidentiels où les habitants n'ont pas de solution à domicile pour s'équiper en point de recharge.

iléwatt 
LE SERVICE DE RECHARGE DE LA MEL

En savoir plus
ilewatt.fr et application
pour smartphones
iléwatt

800 nouveaux
points de charge
dans tout le territoire

96 
points de charge
remplacés par du nouveau matériel

LOMPRET


École économe

→ C'est dans un tout nouveau groupe scolaire, désormais très économe en énergie, que les enfants lompretois de maternelle et de primaire ont fait leur rentrée. L'isolation a été refaite, le chauffage et l'éclairage ont été rénovés, une ventilation a été installée, ainsi que des « casquettes » en périphérie du bâtiment, qui apportent de la fraîcheur et font office de préau. Des arbres ont, par ailleurs, été plantés afin de donner de l'ombre l'été. Le chantier a duré deux ans. La consommation énergétique de l'école, avant les travaux de rénovation thermique, représentait le tiers de celle de l'ensemble des bâtiments communaux. Ce qui est attendu aujourd'hui ? Un gain énergétique de plus de 66 % par rapport à la consommation initiale. Un bel exemple de transition vers des établissements plus écoresponsables qui, s'ils réduisent leurs consommations, limitent également leurs émissions

de gaz à effet de serre tout en augmentant le confort des élèves et des enseignants, en été comme en hiver.

Coût de l'opération : 2,54 M€

Participation MEL (fonds de concours transition énergétique et bas carbone) : 321 000 €

+ de
66 % 
de gain énergétique
avec ce projet
de rénovation thermique



© Lille Métropole Habitat

VILLENEUVE D'ASCQ

Confort et économies d'énergie

→ Après deux ans de travaux, la résidence Centre-Ville* de Lille Métropole Habitat, le bailleur social de la MEL, dévoile son nouveau visage. Cette opération de réhabilitation d'envergure, qui concerne 341 logements, améliore significativement le confort de vie de leurs locataires, notamment au niveau de la performance énergétique et thermique : on est en effet passés d'une étiquette énergétique E à une étiquette B grâce aux travaux de rénovation énergétique et d'isolation globale de la résidence, au remplacement des menuiseries, au passage en LED des éclairages et à la mise en conformité des installations électriques. Et, pour encore plus de bien-être des locataires, les logements sont désormais pourvus de sols neufs dans le séjour et la cuisine ainsi que de nouvelles portes intérieures. Les loggias ont, quant à elles, été transformées en balcons, et des terrasses en rez-de-chaussée ont été créées. Le cadre de vie et l'aménagement extérieur n'ont pas été oubliés : les espaces verts ont été revus, ainsi que le parking et le garage à vélos. Ce chantier s'inscrit dans la dynamique du projet villeneuvois Grand-Angle, qui vise à redessiner le centre-ville.

Coût de l'opération : 28 M€ (MEL : 3,6 M€ ; État : 1,3 M€).

■ lmh.fr

* Construite en 1977 par l'architecte Louis Schneider



LINSELLES

Plus de sport

Le complexe sportif Paul-Delmotte, situé en plein centre-ville, propose des espaces multiactivités : gymnastique, tennis, dojo, boulodrome, terrain de football, salle de tennis de table... Pour s'adapter à une forte augmentation du nombre des pratiquants des divers sports, la commune a décidé de créer deux équipements complémentaires : un nouveau court de tennis couvert et un nouveau dojo. Le court de tennis intérieur a été créé dans le prolongement des deux terrains déjà existants et le nouveau dojo dans le prolongement de la salle de gymnastique, en lieu et place d'un terrain de basket extérieur.

Coût de l'opération : 1,9 M€

Participation MEL (fonds de concours équipements sportifs) : 357 600 €

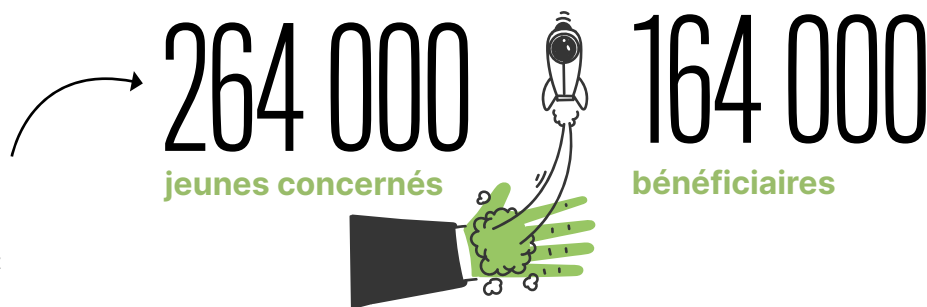
© alt74architecture

TRANSPORTS

Moins de 18 ans, c'est gratuit

→ Le saviez-vous ? Depuis janvier 2022, les Métropolitains âgés de moins de 18 ans peuvent voyager gratuitement et de façon illimitée sur l'ensemble du réseau ilévia : métro, tramway, bus, mais aussi via les services de Transport sur Réservation (TSR) et Handipole. Quelles sont les modalités ? Pour être en règle, il faut posséder une carte nominative Pass Pass (4 €) chargée d'un profil 4-17 ans, et ne pas oublier de biper à chaque montée à bord ! Où faire votre carte Pass Pass ? Rendez-vous dans une agence ilévia, dans les distributeurs Pass Pass, mais aussi dans les points Pass Pass de la MEL. Vous pouvez également la demander sur ilevia.fr (rubrique Mon compte) ou dans l'une des 7 agences de la métropole.

■ ilevia.fr



Des tarifs adaptés

Grâce à la tarification sociale, bénéficiez de réductions de 50 à 87 % sur votre abonnement ilévia. Votre quotient familial CAF (QF) doit être inférieur ou égal à 716 €. Elle s'applique à toutes les personnes du foyer (parents et enfants), et comprend trois niveaux de réduction : QF inférieur à 374 €, QF compris entre 375 € et 537 €, et QF compris entre 538 € et 716 €. Un exemple ? Vous avez entre 26 ans et 64 ans, et votre QF est inférieur à 374 € : votre abonnement annuel vous coûtera 6,70 € par mois (7,90 € par mois si vous optez pour une formule d'abonnement mensuel).

Plus d'infos sur :

■ ilevia.fr

LOGEMENT

Rénovation énergétique globale

→ La Métropole subventionne des copropriétés pour les aider à remettre leurs immeubles en conformité, en matière d'énergie ou de sécurité. Exemple à Villeneuve d'Ascq avec la résidence Les Facultés, récemment transformée. Amélioration de l'étanchéité et de l'isolation des toitures-terrasses, isolation des murs par l'extérieur, isolation des planchers bas (vides sanitaires), changement du système de ventilation mécanique placé sur le toit... La résidence, construite allée de la Frange à Villeneuve d'Ascq en 1969, qui compte 156 logements, a fait l'objet d'une rénovation énergétique complète. Cet important chantier de remise aux normes a été réalisé avec l'aide d'Urbanis (en tant qu'assistant à la maîtrise d'ouvrage) et de Hauts-de-France Pass Copropriété (pour l'accompagnement technique et le financement) dans le cadre d'Amélio, l'offre de la MEL pour l'amélioration de l'habitat. Le chantier a été livré cet été. Avec, à la clé, un gain énergétique (estimé) de 47 % après travaux. La MEL a financé, à hauteur de 702 000 €, ces travaux d'un montant de 4 M€, également

subventionnés par l'AREL, dispositif régional d'aide à la rénovation des logements privés (476 000 €), l'Agence nationale de l'habitat (l'Anah) : MaPrimeRénov' (585 000 €) et copropriété fragile (468 000 €).

9



bâtiments

156

logements

Jusqu'à

47 %

d'économies d'énergie



RÉNOVATION DES LOGEMENTS PRIVÉS

AMÉLIO : faites-vous accompagner

→ Pour vous aider à rénover votre logement, pensez à Amélio, le service public de l'amélioration de l'habitat privé de la MEL. Vous pensez à faire des travaux ? Vous êtes propriétaire (occupant ou bailleur), copropriétaire ou locataire d'un logement privé dans la métropole : Amélio vous met en relation avec un conseiller Amélio France Rénov' proche de chez vous. Spécialiste des projets de rénovation et d'adaptation de l'habitat, il vous informe sur les dispositifs nationaux, régionaux et locaux, notamment France Rénov' et MaPrimeRénov'. Rénovation, isolation, adaptation à la perte d'autonomie, production d'énergie : quel que soit votre besoin, Amélio vous écoute, vous conseille, facilite l'accès aux aides financières, et accompagne vos travaux. Depuis le 1^{er} janvier 2023, 4 521 accompagnements de propriétaires occupants (70 %), de bailleurs (21 %) et de locataires (9 %) ont été engagés (8 381 logements au total).

Un numéro unique : 03 20 21 27 77

■ ameliohabitat.fr



ET AUSSI

Porte d'entrée principale à Amélio, la Maison de l'Habitat Durable propose des ateliers, conférences et webinaires. Tout le programme est à retrouver sur :

■ maisonhabitatdurable-lillemetropole.fr

Retrouvez le
reportage
Sur Instagram

PRÈS DE CHEZ VOUS



DEÛLÉMONT Nouvelle salle multisport

La commune de Deülémont a décidé de procéder à la création d'une salle multisport afin de pouvoir accueillir les associations et les scolaires pour leurs activités sportives. D'une surface de 265 m², elle peut accueillir, depuis la rentrée, les clubs de tennis de table, de danse et de gymnastique ainsi que les activités scolaires, périscolaires et extrascolaires sportives de la commune. Le nouveau bâtiment est doté d'équipements efficaces, et a été conçu avec des matériaux durables, qui satisfont aux critères de la transition écologique.

Coût de l'opération : 907 000 €

Participation MEL (fonds de concours équipements sportifs) : 148 000 €

© Samuel Armez

Exposition sur les mobilités

→ Une exposition, imaginée par la MEL, présente les projets emblématiques de mobilité dans la métropole. Elle invite à un tour d'horizon des solutions de déplacement pour les usages de chacun. La Métropole booste les modes doux (cyclables et piétons), fait de la place aux modes actifs sur la route et déploie des nouveaux services. Elle favorise un usage plus collectif et raisonné de la voiture (écobonus, offre d'électromobilité...). Elle assure aux moins de 18 ans la gratuité des transports en commun et a mis en place une tarification sociale (lire p. 23).

L'exposition offre également un panorama des chantiers à moyen terme : modernisation du tramway (lire p. 8) et doublement des rames de métro de la ligne 1.

Découvrez aussi le futur de vos déplacements, une métropole « Extramobile » avec 75 km de nouvelles lignes. 4 projets compléteront le réseau :

- Tramway du pôle métropolitain de Roubaix – Tourcoing
- Tramway du pôle métropolitain de Lille et sa couronne
- BHNS Lille – Villeneuve d'Ascq
- BHNS Saint-André-lez-Lille – Villeneuve d'Ascq.

Enfin, à horizon 2040, le projet de Service Express Régional Métropolitain (SERM) Hauts-de-France financé par l'État, la Région et la MEL entend proposer une alternative efficace à la voiture (doublement de la fréquence des TER et meilleure coordination entre le réseau ferré et les transports urbains).

Maison des Mobilités Durables*, place François-Mitterrand, Lille, jusqu'au 20 décembre, du mardi au vendredi de 10 h à 18 h et le samedi de 9 h 30 à 13 h.

* La Maison des Mobilités Durables est un équipement de la ville de Lille qui bénéficie de subventions européennes Interreg Mer du Nord (projet Active Cities).



© Samuel Armez

CARTE BLANCHE À...

Caroline Sonrier,
directrice de l'Opéra de Lille

L'opéra vous tend les bras

**Focus sur une
nouvelle saison
et retour sur deux
décennies de
transformation
et d'ouverture de
l'Opéra, mission
accomplie.**

BIO VITE FAIT

2001

nommée directrice de l'Opéra de Lille

2003

signe la saison de la réouverture
de l'Opéra, après 5 ans de fermeture

2023

20^e saison à la tête de l'Opéra,
qui fête ses 100 ans

Juillet 2025

Barbara Eckle, nouvelle directrice
de l'Opéra de Lille





La Métropole a proposé à l'Opéra de Lille de diffuser sur sa façade un vidéo mapping lors des Jeux Olympiques. Peut-on parler de fierté suscitée par la présence d'une maison d'opéra sur un territoire ?

Cette proposition de la Métropole a permis de faire le lien entre l'opéra et le sport. C'était formidable, et cela a permis de voir s'animer l'opéra pendant la période estivale. Nous avons la chance d'avoir l'un des plus beaux opéras (bâtiment) de France. La fierté de la métropole pour son opéra est partagée par les habitants, même s'ils ne le fréquentent pas, comme ils sont fiers d'avoir des grands sportifs métropolitains, sans forcément assister aux matchs.

C'est votre dernière saison à la tête de l'Opéra de Lille. Comment l'avez-vous construite ?

Comme toutes les structures culturelles, il a fallu se réadapter, avec des budgets contraints. C'est une très belle saison qui s'annonce pour le public, avec de grandes œuvres très connues, très bien mises en scène, et aussi avec de grandes compagnies de danse. Nous avons été obligés de trouver des solutions, notamment pour la création. En janvier autour de *Scènes de Montag* nous associons le public à la fabrication d'un opéra contemporain.

Vous êtes l'une des premières femmes à la tête d'un opéra en France et quitterez cette prestigieuse maison en juin 2025, après plus de 20 ans. Comment avez-vous répondu au défi d'être un opéra pour tous ?

L'ouverture à un public large et diversifié a été le fondement de la réouverture de l'opéra en 2003. Cet opéra pour tous doit se réfléchir à tous les niveaux. D'abord dans la programmation, avec un projet vivant qui propose une diversité de spectacles, des créations et des grands titres d'opéra populaires, de la danse contemporaine, un projet qui montre que l'opéra est ouvert à tous. Si les opéras ont beaucoup de succès, cela reste un travail au quotidien d'y faire venir un public plus éloigné du point de vue culturel, social et géographique, de leur rappeler que ce lieu est pour eux. Nous proposons des visites de l'opéra, de découvrir ses métiers, puis de pallier l'éloignement géographique (dispositif Bus opéra). Nous accueillons un public familial (Happy Days, Opéra Games), des établissements scolaires. Pour *Les Belles Sorties* (lire p. 41), rendez-vous formidables sur le territoire, soutenus par la Métropole, nous proposons des concerts du Chœur de l'Opéra. La retransmission live – avec *Faust* en mai prochain – est également une façon d'amener l'opéra vers un autre public, de faire connaître ces grands chefs-d'œuvre. Finoreille est aussi un très joli projet : 340 enfants de la métropole et la région participent à des ateliers de pratique vocale.

Vous travaillez également sur l'accessibilité ?

Nous y travaillons dans un bâtiment pas tout à fait adapté, donc, en permanence, nous trouvons des solutions. Nous avons été un des premiers opéras de France à proposer l'audiodescription. Et avons récemment adopté un dispositif de lunettes connectées qui proposent un surtitrage intégré dans les lunettes (en anglais, en ukrainien, langue des signes... par exemple).

Comment l'opéra s'engage-t-il dans la transition ?

Une démarche d'écoresponsabilité est développée autour d'un Opéra pour tous, d'un Opéra employeur responsable et d'un Opéra qui réduit son impact environnemental. En avril 2021, l'Opéra a été labellisé ISO20121, une première pour un opéra en France. Nous avons travaillé, notamment sur l'économie des fluides, ce qui nous a aidés au moment de l'inflation, et ce malgré la nature du bâtiment. Nous analysons actuellement le sujet des constructions de décors et de costumes et étudions l'importante question de la mobilité des spectateurs. Nous avons mis en place un parking à vélos gardé, proposé un partenariat avec des vélos-taxis, ainsi qu'avec la SNCF avec le projet d'afficher les horaires de train dans le hall de l'opéra. Nous programmons aussi des spectacles hors les murs, dans la métropole notamment, en calant les spectacles sur des horaires de train. L'enjeu est de continuer.

Quels seront les prochains défis à relever par votre successeuse, Barbara Eckle, pour continuer à faire grandir l'opéra ?

La question est vraiment celle des moyens. L'Opéra de Lille a rouvert en 2003, mais les financements n'existaient plus depuis de nombreuses années. J'ai toujours trouvé formidable l'engagement des collectivités de rouvrir un opéra au 21^e siècle. On voit aujourd'hui que cela a beaucoup de succès mais un opéra coûte cher, un répertoire demande beaucoup de forces artistiques. Le plus grand défi est de retrouver des moyens pour un équilibre minimum, pour arriver à conserver cette ouverture, cette diversité, ces grands chefs-d'œuvre... Et Barbara Eckle apportera aussi beaucoup de nouveaux projets.

À SAVOIR

La Métropole soutient chaque année l'Opéra de Lille à hauteur de près de 2,3 M€ dans le cadre de sa politique culturelle.

Lutte contre les violences

Mobilisés, ensemble

Le collectif lillois L'Échappée lutte contre les violences sexistes et sexuelles. Un combat toujours plus complexe.



Rencontre avec l'association L'Échappée, soutenue par la MEL dans le cadre de sa politique de lutte contre les violences.

Pourriez-vous vous présenter ?

Collectif de lutte contre les violences sexistes et sexuelles, L'Échappée est une association lilloise composée de professionnelles et de professionnels et de militantes et militants, soutenue par la MEL. Elle vient de s'installer dans un local plus grand.

Quelle est la situation des femmes victimes de violences ?

Ce qui se passe à l'échelle locale est le reflet des chiffres nationaux. Les violences sexuelles ont lieu avant tout dans l'enfance, dans la famille, et à partir de l'adolescence, dans le couple. Elles sont commises avant tout par des personnes connues de la personne victime, sont

très souvent invisibles et difficiles à dénoncer parce qu'elles s'inscrivent dans des rapports de pouvoir.

Quelles sont les actions de l'association ?

Sa mission principale est d'accompagner les victimes de violences sexuelles et d'informer. Nous proposons des accompagnements individuels gratuits, anonymes et confidentiels. Et organisons des actions collectives (groupes de parole, expressions artistiques, ateliers d'auto-défense...) et des formations.

Quels sont les principaux enjeux pour accompagner les femmes ?

Écouter, croire, légitimer et accompagner. Les enjeux majeurs sont la

pluridisciplinarité (croiser les champs de la santé publique, la justice, l'aide sociale à l'enfance...), l'accès à la santé mentale, l'accessibilité du soin adapté, non discriminant et à portée des victimes en situation de handicap.

Quelles sont les solutions à plus long terme ?

Le manque de moyens dans la santé publique, notamment la santé mentale, la justice, l'urgence sociale et l'aide sociale à l'enfance, nous met en difficulté. Pour illustrer l'accompagnement pluridisciplinaire autour de la prise en charge des victimes : les associations sont des acteurs-clés pour soutenir l'identification des situations de violence et assurer les victimes de leur droit à s'en extraire et du soutien de la société.

Or, quand/si dénoncer des violences ne mène à aucun changement, s'il faut dire « il y a des procédures, des lois, des dispositifs pour vous protéger, mais concrètement, ce soir, on ne peut rien pour vous », la situation est intenable. L'accompagnement collectif et global est un enjeu de société. Une femme sur trois est concernée.

Portes ouvertes de L'Échappée
le 28/11 : lechappee-lille.fr ou
[facebook.com/assolechappee](https://www.facebook.com/assolechappee)

À SAVOIR

Le 3919 est un numéro d'écoute spécialisée 24 h/24, 7 j/7 anonyme, gratuit, accessible aux femmes en situation de handicap.

Logement

Lutter contre l'habitat indigne

**Permis de louer, de diviser,
déclaration de mise en location...**
**Des obligations pour les propriétaires,
des bénéfices pour les locataires.**

Qu'est-ce que le permis de louer ?

→ Issu de la loi Alur, le permis de louer impose aux propriétaires de solliciter une autorisation préalable à la mise en location de leur bien. Il s'applique aux logements bâtis avant 1974 et permet de vérifier l'état du logement avant qu'il ne soit loué (pour toute nouvelle location ou à la suite du départ d'un locataire). Son but est en effet de lutter contre l'habitat indigne dans le parc locatif. Des contrôles de conformité des logements peuvent être réalisés. Si vous êtes propriétaire bailleur, vous pouvez être concerné. Le dispositif permis de louer est obligatoire dans 29 communes de la métropole depuis le 1^{er} janvier 2024. Ces dispositions visent à prévenir et lutter contre l'habitat indigne, engagement de la MEL à travers son Programme Local de l'Habitat. Vous pouvez également être concerné par deux autres mesures obligatoires : la déclaration de mise en location et le permis de diviser. Pour savoir si le bien concerné fait partie des 29 communes engagées dans la démarche, rendez-vous sur demarches.mesdemarches.lillemetropole.fr/permis-de-louer. Vous pourrez renseigner la commune, l'adresse précise et obtenir le renseignement.

Et la déclaration de mise en location ?

→ Elle concerne les logements bâtis avant 1974 (avant 1948 à Lille), mis en location pour la première fois, ou remis en location à la suite d'un changement de locataire. Le but est d'assurer un suivi du parc locatif. Mais aussi d'informer les propriétaires de leurs obligations, ainsi que des offres d'accompagnement et de financement de travaux. **Cette démarche doit être effectuée dans les quinze jours qui suivent la signature du bail.**

Quid du permis de diviser ?

→ Les propriétaires bailleurs ou les professionnels qui gèrent un bien immobilier locatif sont tenus d'effectuer une demande d'autorisation avant la réalisation de travaux de division (découpage d'un logement en plusieurs nouveaux logements, juridiquement différents, pouvant être notamment loués de manière totalement distincte). **L'autorisation préalable à ces travaux concerne tous les logements.**

Toutes les explications sur :

■ lillemetropole.fr/permis-de-louer

Mode d'emploi en ligne sur :

■ demarches.mesdemarches.lillemetropole.fr/permis-de-louer



MODE CIRCULAIRE

Quinze projets en lice

La MEL et ses partenaires organisent la troisième édition des Trophées européens de la mode circulaire : votez pour vos favoris !

→ Quatre milliards de tonnes d'équivalent CO₂ par an, c'est la quantité de gaz à effet de serre générée par l'industrie textile et chaussures. C'est plus que l'impact des vols internationaux et le trafic maritime réunis. Ces chiffres impressionnants (source ADEME) poussent à réfléchir aux habitudes de consommation, à l'impact sur l'environnement et à penser « mode circulaire ». Matières naturelles, écoconception, réparation, recyclage, circuits courts : l'objectif des Trophées européens de la mode circulaire (organisés par la MEL en partenariat avec l'ADEME et l'agence de l'Eurométropole Lille-Kortrijk-Tournai) est d'encourager des projets innovants qui contribuent à réduire l'impact de la mode sur l'environnement. Ouvert aux projets développés en France, en Belgique et aux Pays-Bas, aux petites comme aux grandes entreprises, aux associations et aux projets incubés, l'appel à projets a rassemblé plus de 200 propositions. Celles-ci ont été analysées par un panel européen d'experts de l'industrie textile. Les 15 finalistes bénéficieront d'une mise en avant auprès du grand public, et les lauréats, de prix pouvant aller jusqu'à 10 000 €.

5
trophées
à la clé,
↓
des prix
allant jusqu'à
10 000 €



La suite des opérations ?

Le 28 octobre : lancement du vote du grand public pour une durée d'un mois, comptant pour un tiers de la note finale.

Du 7 novembre au 1^{er} décembre : vous pourrez découvrir l'exposition des projets finalistes à La Manufacture, à Roubaix.

Le 5 décembre : évaluation des projets finalistes par le jury (comptant pour deux tiers de la note finale) et cérémonie de remise des trophées aux lauréats.

Retrouvez toutes les infos sur :
■ modecirculaire.com
et votez dès le 28 octobre.



AMÉNAGEMENT ÉCONOMIQUE

Ça bouge (encore) à l'Union !

→ C'est parti pour l'installation des équipes de GRDF dans le premier bâtiment du village d'entreprises qui sort de terre à l'Union, l'écoquartier métropolitain en pleine mutation (à la jonction de Roubaix, Tourcoing et Wattrelos). L'immeuble écoresponsable de 1 300 m², pourvu de toitures végétalisées et de panneaux photovoltaïques, est le premier des sept bâtiments attendus. L'atout du site, qui devrait être terminé en 2026 : la proximité des transports en commun et du nouveau parking silo. L'Union qui, à terme, accueillera 3 600 habitants, c'est aussi la promesse de 10 hectares d'espaces verts. 1 253 logements sont en construction : la résidence Villa Factory de Promogim (70 logements), la résidence Nouvel'Aire de Carrère (141 logements), le foyer pour jeunes femmes Afeji de Matim, ou encore la résidence Wool de Nacarat (85 logements et une cellule commerciale de 185 m²). Côté espaces publics, le Marais fréquenté (bassin de gestion des eaux pluviales, traité de façon paysagère) sera livré en 2025 et accueillera notamment une guinguette ; le cours du Peignage (livraison 2025) deviendra un espace de cohabitation des modes doux et des véhicules. Du mobilier urbain sera installé, des arbres seront plantés et un nouveau terrain de pétanque sera aménagé.

Le futur « Marais fréquenté », un espace naturel de balade et de préservation de la biodiversité.



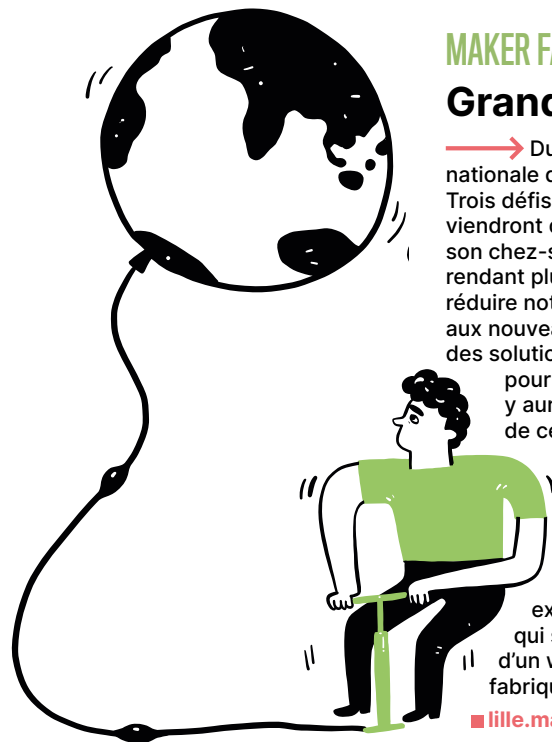


Les Trois Tricoteurs sont lauréats d'une précédente édition des Trophées européens de la mode circulaire.

© Alexandre Traisnel



© Empreinte



MAKER FAIRE 2024

Grande foire à St-So

→ Du 18 au 20 octobre, la grande *Maker Faire* nationale débarque à la Gare Saint-Sauveur à Lille. Trois défis sont lancés aux nombreux Makers qui viendront de toute la France : comment faire de son chez-soi un lieu d'épanouissement, tout en le rendant plus durable et plus économe ? Comment réduire notre incidence collective, et se préparer aux nouveaux modes de vie ? Comment inventer des solutions nouvelles pour protéger la planète pour les générations à venir ? C'est sûr qu'il y aura du lourd, du beau et de l'innovant lors de ce festival familial d'invention, de créativité et d'ingéniosité. Il rassemble en effet des passionnés de technologie, des artisans, des éducateurs, des bricoleurs, des amateurs, des ingénieurs, des clubs scientifiques, des auteurs, des artistes, des étudiants, des exposants commerciaux de tous âges... qui s'installeront dans la métropole le temps d'un week-end pour montrer ce qu'ils ont fabriqué et pour partager leur savoir-faire.

■ lille.makerfaire.com

DÉCHETS MÉNAGERS

Ne jetez plus, rép

Objets défectueux, appareils en panne, meubles bringuebalants... Et si vous les réparez ? Rendez-vous au Repair Café le plus proche de chez vous, où vous pourrez être accompagné par un bénévole.

→ Cafetière, ordinateur, meuble, vêtement, aspirateur... les objets et équipements du quotidien finissent un jour ou l'autre par s'abîmer, voire par ne plus fonctionner. Si, avant de les jeter, vous envisagiez d'allonger leur durée de vie en les réparant ? Évidemment, tout le monde n'est pas un expert en électronique, en électricité, en menuiserie ou encore en couture... Et vous ne possédez pas forcément l'outillage adéquat. Pensez aux Repair Cafés : ils peuvent vous aider.

Partage et entraide

Qu'est-ce qu'un Repair Café ? Ouvert à tous, il est le plus souvent géré par une association. Les personnes présentes, bénévoles et visiteurs, mettent en commun leurs connaissances, savoir-faire et compétences pour réparer les objets cassés ou hors-service. Le tout dans un lieu équipé pour cette tâche. Toutefois, il ne s'agit pas d'un service après-vente, le principe est celui de l'entraide : les visiteurs réparent eux-mêmes leurs objets, avec l'aide des bénévoles présents. Une carte des 42 Repair Cafés présents dans la métropole est disponible à l'adresse suivante :

■ repaircafe-hdf.org/trouver-un-repair-cafe/



© Vincent Lecigne

L'événement régional

Samedi 19 octobre, des événements créatifs, pédagogiques et festifs vous seront proposés par les Repair Cafés pour faire de la réparation et de la durée de vie des produits une habitude accessible !

Toute la programmation sur

■ repaircafe-hdf.org/hautes-de-france-reparent/

LE SAVIEZ-VOUS ?

Le bonus réparation de l'État : c'est quoi ? Comment ça marche ?

→ Faites réparer votre équipement hors d'usage par un réparateur labellisé et bénéficiez du bonus réparation de l'État : le montant est déduit directement de votre facture ! Cette aide, qui vise à lutter contre le gaspillage

et l'obsolescence programmée, concerne toute une liste d'appareils du quotidien, avec des montants variables. Un exemple ? Le bonus est de 50 € pour la réparation d'un lave-linge, d'un lave-vaisselle ou d'un sèche-linge. Et pour un téléviseur ? C'est 60 €. À noter que, depuis

novembre 2023, le bonus a été élargi au textile et aux chaussures. L'objectif étant d'inciter les Français à avoir une consommation écologiquement responsable, pensez-y avant de jeter !

■ economie.gouv.fr/particuliers/bonus-reparation-comment-ca-marche

avez !

SERVICE

Venez avec vos branches, repartez avec du broyat

→ Plutôt que de jeter vos déchets de taille de haies et d'arbustes, pourquoi ne pas les broyer ? Leur volume est ainsi réduit, et vous pouvez les utiliser en paillis au pied de vos massifs ou comme matière sèche dans votre composteur. La MEL organise des opérations de broyage pour les particuliers chaque automne, dans plus d'une trentaine de communes. La campagne 2024 a débuté à Croix, Sainghin-en-Mélantois et Haubourdin le 5 octobre et s'achèvera à Herlies, Frelinghien et Villeneuve d'Ascq le 30 novembre. Un broyeur mobile sera stationné sur les lieux et aux dates indiqués dans le calendrier en ligne sur le site de la MEL, et un agent vous accueillera et réceptionnera vos branches (de 10 cm de diamètre maximum). Les souches, les branches issues d'arbres malades et d'espèces exotiques envahissantes (Renouée du Japon, Sumac, Buddleia « arbre à papillons », Ailante, Robinier « Faux acacia »...) ne seront pas acceptées. Vous pourrez récupérer du broyat, mais attention, venez avec vos sacs : les contenants ne seront pas fournis. Précision : vous pouvez vous rendre dans n'importe quelle commune indiquée dans le calendrier. L'opération « broyage » est également proposée jusqu'au 15 décembre dans les déchèteries de Quesnoy-sur-Deûle, Halluin, Marquillies et Seclin.

■ lillemetropole.fr/composter-et-reduire-ses-biodechets



© Nicolas Fernandez

AGENDA

Halte au gaspillage alimentaire !

→ La Semaine européenne de la réduction des déchets (SERD) revient du 16 au 24 novembre avec un axe fort consacré à la réduction du gaspillage alimentaire. Vingt-sept communes, représentant plus de 700 000 habitants, vont y participer avec la MEL : Anstaing, Baisieux, Erquinghem-Lys, Hem, Houplines, La Bassée, La Chapelle d'Armentières, La Madeleine, Lambersart, Lesquin, Lille, Lomme, Loos, Marquette-lez-Lille, Mouvaux, Provin, Radinghem-en-Weppes, Ronchin, Roubaix, Sainghin-en-Mélantois, Santes, Seclin, Templemars, Tourcoing, Tressin, Villeneuve d'Ascq et Wattignies. Des ateliers grand public et un défi inter-écoles pour réduire le gaspillage alimentaire, mais aussi une conférence de Jérémy Pichon (auteur de *Famille (presque) zéro déchet*), des apéros citoyens, des marchés 0 déchet, des collectes de jouets et encore bien d'autres animations.

Retrouvez prochainement le programme sur :

■ lillemetropole.fr



1/3 des aliments produits

dans le monde chaque année ne sont jamais consommés.

+ de **140 000** tonnes

de denrées comestibles perdues chaque année sur l'ensemble de la chaîne alimentaire sur le territoire de la MEL, dont 42 % liées à la consommation.

GRUPE MÉTROPOLÉ PASSIONS COMMUNES

Des espaces publics adaptés et pensés pour tous



→ Gérer, entretenir et aménager les espaces publics et les voiries relèvent des compétences de la Métropole Européenne de Lille.

La gestion et la transformation de près de 3 800 km de rues et de routes par la MEL ainsi que des nombreux espaces publics de nos communes ne portent pas uniquement sur des enjeux de travaux, de réseaux souterrains ou encore de déplacements, mais bien sur une véritable réflexion de ce que doivent être les espaces publics de demain au regard des défis majeurs du 21^e siècle (mobilité, environnement...).

Pour y parvenir, le Groupe Métropole Passions Communes défend, au travers de son projet de mandat, des actions qui portent à la fois sur l'aménagement, la qualité et la résilience des espaces publics, la maîtrise de la place de la voiture et l'adaptation des aménagements afin qu'ils soient plus inclusifs.

Quel que soit le type de rue ou de place, les élus du groupe MPC jugent fondamental, de renforcer le verdissement des espaces publics, de les repenser pour les adapter aux différents usages, de maîtriser la place de la voiture et de favoriser les mobilités douces afin d'aboutir à un meilleur partage des espaces et de redonner toute sa place au piéton.

Forte de ces ambitions, la charte métropolitaine des espaces publics, adoptée en décembre 2022, est un véritable outil opérationnel qui facilite le dialogue entre la MEL et les communes, les engageant sur des objectifs d'aménagement exemplaires. Pour y répondre, les actions de la MEL et des communes en matière de mobilité visent à agir sur trois leviers majeurs : le partage de la voirie entre tous les modes de déplacement, l'amélioration du cadre de vie et l'adaptation du réseau aux bouleversements climatiques.

Ainsi, de nombreux projets appelant un choc des mobilités sont mis en œuvre depuis le début du mandat, avec notamment l'extension des réseaux de transport en commun qui impactera le réseau viaire, la création d'un réseau cyclable complété par la construction de parkings vélo aux points stratégiques du territoire et des aménagements favorisant la mobilité des piétons.

De même, en réaménageant nos centres-villes et quartiers, nous améliorons la qualité de vie de nos habitants en redonnant de la convivialité et un rôle d'animation aux espaces publics.

Enfin, la question de la résilience territoriale

est devenue cruciale face aux aléas climatiques. En aménageant des infrastructures capables de résister et de s'adapter aux enjeux environnementaux (pollution de l'air, hausse des températures, multiplication des îlots de chaleur, inondations récurrentes), la MEL a pris toute la mesure de la nécessaire adaptation de notre territoire pour protéger les habitants.

La transformation des espaces publics et des voiries en cours dans nos communes témoigne d'une vision ambitieuse pour l'avenir en créant de véritables espaces de vie collective, et des marqueurs de l'identité de celles-ci.

En réinventant ces espaces, nous ne nous limitons pas à la construction d'infrastructures, nous façonnons un territoire plus durable et plus résilient au service de ses habitants et de leur bien-être.

Les élus du groupe

GRUPE MÉTROPOLÉ DURABLE ET SOLIDAIRE

Être à la hauteur de l'urgence climatique



→ L'urgence climatique appelle à des solutions ambitieuses et concrètes, en particulier dans les secteurs les moins bas carbone que sont l'énergie, la mobilité et l'habitat, mais aussi pour renaturer nos villes.

Grâce au Plan Climat, nous accélérons notre transition énergétique et environnementale pour rendre notre territoire à la fois plus résilient et solidaire face aux impacts du changement climatique.

Avec EXTRAMOBILE, de nouvelles lignes structurantes viendront compléter notre offre de transports en commun. Mais à très court terme, c'est le réseau de métro actuel qui doit retrouver un fonctionnement régulier, au risque de freiner considérablement la pratique et le passage à la mobilité durable. C'est en ce sens que nous avons demandé au Président de la MEL qu'ILÉVIA prenne des mesures fortes.

Pour nos objectifs de baisse des émissions CO₂ et de consommation d'énergie d'ici 2030, nous agissons pour développer un grand réseau de chaleur urbain alimenté par la valorisation de nos déchets, aider financièrement et techniquement à la rénovation et décarbonation des bâtiments communaux (fonds de concours transition) comme des logements (AMELIO) ou encore produire et consommer plus d'énergies renouvelables. Notre groupe veille à ce que l'ensemble des politiques engagées au service des besoins des Métropolitains s'inscrive pleinement dans les priorités du Plan Climat. Son évaluation récente a montré des résultats satisfaisants que nous espérons également de la nouvelle Stratégie Nature et Eau portée par

notre Vice-présidente Charlotte Brun.

Nous continuerons de nous mobiliser pour la décarbonation de notre métropole, pour la préservation de notre environnement et de notre biodiversité en accompagnant les communes, les acteurs économiques et les citoyens.

Audrey Linkenheld
Présidente du groupe

GRUPE MÉTROPOLÉ AVENIR

Voirie et espace public : bilan et perspectives pour une métropole accessible



→ À mi-mandat, le groupe Métropole Avenir

se félicite des avancées réalisées dans la transformation de la Métropole Européenne de Lille. Les projets menés ces trois dernières années illustrent notre engagement résolu en faveur d'une mobilité bas-carbone et d'une transition écologique, deux piliers essentiels pour dynamiser l'économie, améliorer la qualité de vie, et surtout, renforcer le lien entre les 95 communes de notre territoire.

Parmi les réalisations les plus marquantes, citons la vélostation à Lille-Europe, offrant 448 places sécurisées pour les cyclistes, et la continuité cyclable à Villeneuve d'Ascq, qui sont des avancées majeures pour les mobilités douces. La transformation du Quai du Havre à Tourcoing, devenu une coulée verte apaisante, montre également notre volonté de créer des espaces publics vivants, accueillants et plus durables. Cependant, il est crucial que ces efforts soient étendus aux communes moins denses, souvent moins bien équipées. Assurer un maillage territorial équilibré est indispensable pour créer un lien fort et cohérent entre toutes les communes de la MEL.

Il est essentiel d'accélérer le développement des infrastructures cyclables et d'améliorer l'accessibilité des transports en commun dans chaque commune, quelle que soit sa taille. La transition écologique doit être le moteur de cette évolution pour favoriser le développement économique, social, et environnemental à l'échelle métropolitaine. La MEL doit se doter des moyens nécessaires pour atteindre ces ambitions. Le groupe Métropole Avenir reste déterminé à poursuivre cette transformation pour une métropole durable et résiliente, où chaque commune contribue et profite pleinement des bénéfices de cette transition.

Les élus du groupe

EXPRESSIONS DES GROUPES

GRUPE MÉTROPOLÉ INNOVANTE

Une Métropole plus accessible, plus verte et plus agréable à vivre



→ En 2021, la MEL a adopté son Plan Pluriannuel d'Investissement (PPI) voire comprenant 1776 projets pour 455 millions d'euros.

Cet engagement témoigne de notre détermination à développer des infrastructures essentielles au bien-être de nos concitoyens. Fin 2023, nous avons procédé à une revoyure du PPI, en étroite collaboration avec les communes, ajoutant ainsi 700 projets locaux pour 150 millions d'euros.

De plus, la mise en place de la charte de l'espace public nous incite à améliorer constamment nos performances, en abordant de manière globale des thématiques telles que la mobilité, l'environnement, le vivre-ensemble et la sécurité. L'instauration de la « ville 30 » en est une illustration, offrant davantage de sécurité aux piétons et cyclistes, tout en promouvant une atmosphère urbaine plus apaisée et moins bruyante.

Par ailleurs, notre ambition cyclable se manifeste par la création ou l'amélioration de 300 km de réseau entre 2022 et 2026, avec un investissement de 155 millions d'euros, visant à développer une véritable « métropole cyclable ». En réaménageant ces espaces, nous favorisons un environnement où la mobilité douce est privilégiée.

L'ensemble de ces réalisations reflète notre vision partagée d'une Métropole plus accessible, plus verte et plus agréable à vivre.

Bernard Gérard

Vice-président chargé de la voirie

GRUPE ACTIONS ET PROJETS POUR LA MÉTROPOLÉ

Heurts et malheurs...



→ Cet été, les matchs de basket et de hand des JO au stade Pierre-Mauroy ont fait vivre de belles émotions aux Métropolitains et offert un beau regard sur notre Métropole. Bravo et merci aux organisateurs !

Ce bel événement a aussi révélé les grandes difficultés dans l'exploitation du métro. Différentes causes induisent des baisses de fréquences, des dysfonctionnements et un inconfort insupportable pour les usagers. Depuis de nombreuses années, notre groupe demande que cette politique des transports soit notre priorité, concentre nos efforts et que les décisions

soient anticipées. Cela n'a pas été le cas et c'est déplorables. Notre Métropole qui, il y a 20 ans était à la pointe sur ces questions, se retrouve aujourd'hui en déficit d'offre et de qualité de service pour ses habitants. Enfin, c'est avec une très profonde tristesse que nous avons appris, le 14 juillet, la disparition d'Alain Bernard, premier vice-président de la MEL. Alain était courageux, à l'écoute, respectueux de chacun et de l'intérêt général. Il était simplement un homme de bien qui nous manquera beaucoup.

Rudy Elegeest

Président du groupe

GRUPE MÉTROPOLÉ ÉCOLOGISTE, CITOYENNE ET SOLIDAIRE

La MEL change votre cadre de vie ? Pas toujours pour le meilleur



→ Le déséquilibre persiste entre le budget consacré par la MEL aux grands projets routiers et celui dédié aux aménagements cyclables.

Deux exemples :

- À Saint-André et La Madeleine, où la MEL projette de construire un 3^e pont sur la Deûle. Trois voies pour les voitures, plutôt qu'une passerelle piétonne et cyclable ou une voie réservée aux bus.
- À Loos, après Emmerin et Haubourdin, où se poursuit la construction de la LINO. Ce nouveau grand boulevard a beau être entouré de pistes cyclables, il va à l'encontre des objectifs climatiques et sanitaires de la MEL.

Toutes les études le montrent : une nouvelle route, c'est toujours plus de trafic, de bruit, d'émissions de gaz à effet de serre. Les cyclistes du quotidien sont de plus en plus nombreux mais encore très minoritaires. Il est plus que temps de changer de cap pour permettre au plus grand nombre de se déplacer autrement : arrêtons la construction de nouvelles routes et investissons prioritairement dans les pistes cyclables et les mobilités actives !

Pauline Ségard

Présidente du groupe

GRUPE RASSEMBLEMENT CITOYEN



→ Les problématiques environnementales actuelles et les enjeux qui sont devant nous obligent à adapter nos cadres de vie : prendre en compte les différents modes de déplacement, réduire la largeur de voirie, apaiser les cœurs de quartiers pour un meilleur partage des usages des

lieux de vie, créer des îlots de fraîcheur, accroître les plantations d'arbres et donc tout ce qui est vital pour notre avenir et celui de nos enfants, le tout avec des aménagements simples, rapides à mettre en œuvre, en s'obligeant ainsi à se remettre en question pour faire plus et mieux avec des budgets contraints.

Depuis plusieurs années, la MEL investit massivement dans l'évolution de nos voiries et la création de centaines de km cyclables formant d'ici 2026... de belles réalisations sur notre métropole.

Un constat que partage et se félicite notre groupe Rassemblement Citoyen.
www.rassemblementcitoyen.org

Gérard Caudron

Président du groupe
rassemblementcitoyen.org

GRUPE GAUCHE MÉTROPOLITAINE



→ Chèr.e.s métropolitain.e.s

La Mel a la compétence voire dans nos villes. Cela veut dire que les travaux sur vos routes ou vos trottoirs sont payés et décidés par la Métropole, en concertation avec les élu.e.s de votre ville.

Nous saluons le bon travail du Vice-Président Bernard Gérard sur ces sujets et son écoute des élus. La charte des espaces publics est un bon outil pour mettre à niveau nos infrastructures dans la concertation avec les riverains.

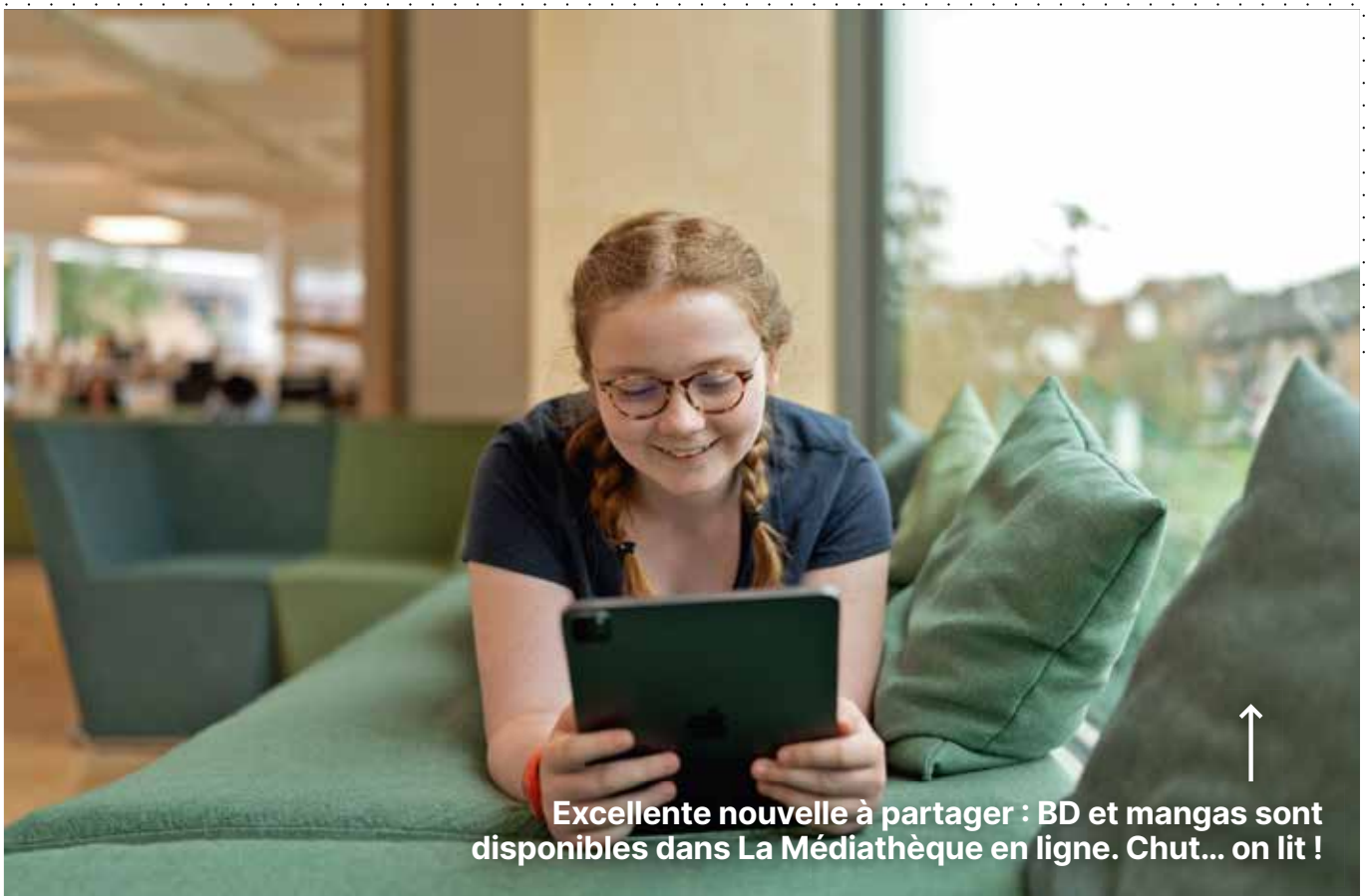
Malheureusement, pour une mobilité bas-carbone, il faudrait aussi écouter les élus des villes éloignées de Lille qui réclament davantage de transports en commun. Aussi, il faudrait continuer à avancer sur le sujet de la gratuité des transports. Une première étape a été faite avec les moins de 18 ans, il faut maintenant en enclencher une seconde. Ne parlons pas des scandales du métro qui se multiplient ! A quand une véritable politique concertée sur ces sujets ?

Patrick Proisy

Conseiller métropolitain

Si on SORTAIT...

- Les nouveautés de la bibliothèque numérique
- Le plein de sorties
- L'agenda sports



↑
Excellente nouvelle à partager : BD et mangas sont disponibles dans La Médiathèque en ligne. Chut... on lit !

Bibliothèque numérique : mangas et BD sont là

Voilà une bonne raison d'aimer la rentrée. Mangas et BD ont rejoint l'offre de La Médiathèque en ligne.

TOUJOURS PLUS DE CHOIX

→ Et si vous faisiez aimer la rentrée aux ados (et à leurs parents) ? Sans doute avez-vous déjà testé La Médiathèque en ligne métropolitaine, autour de vidéos en famille, de lecture de la presse quotidienne ou internationale, et peut-être même avez-vous déjà suivi un cours de langue ou de sport ? Sachez que l'offre s'élargit et propose désormais des mangas et des bandes dessinées en ligne.



MAGIQUES MANGAS

→ Chez vous aussi les ados s'échangent des mangas dans la cour de récré ou dévalisent les librairies ? Ils pourront désormais retrouver leurs titres préférés ou de nouvelles pépites via La Médiathèque en ligne. Ils pourront piocher dans l'offre de la plateforme Mangas.IO. De *Naruto* à *Haikyū !! Les as du volley*, ils pourront découvrir, en streaming et en illimité, depuis leur smartphone ou leur tablette, un riche catalogue de mangas classiques ou d'auteurs de tous les genres traditionnels (Shōnen, Shōjo, Seinen...) et plonger dans des mangas fantastique, d'aventure, de science-fiction... Plus de 270 séries et 1 500 tomes sont désormais gratuitement à portée de clic, pour les ados comme pour les adultes.

MERVEILLEUSES BD

→ Autre pépite de La Médiathèque en ligne, un catalogue de plus de 6 800 BD, extrait de la plateforme Izneo, est désormais disponible. Rassurez-vous : pour choisir ou même aider enfants et ados à le faire, on peut consulter les nouveautés, les BD les mieux notées, les plus lues, et, bien sûr, faire une recherche par public, par auteur ou genre. Au chapitre des nouveautés, coups de cœur pour *La Tour de Babel - Voyages au cœur du grand bazar européen* de Kokopello, *La route* de Manu Larcenet, *Petit pays* de Gaël Faye et de Marzena Sowa, *Histoire de Jérusalem* de Vincent Lémire, *Les enfants de la Résistance* de Vincent Dugomier, *Elles* de Kid Toussaint ou encore *Dans la combi* de Thomas Pesquet de Marion Montaigne.

MODE D'EMPLOI

Après la presse (1 500 titres de presse français et étrangers), les vidéos (7 000 propositions) et les formations (130 000 offres), la BD et les mangas entrent au catalogue de La Médiathèque en ligne, disponible 24 h/24, où que vous soyez. Et c'est toujours gratuit ! Pour y accéder, vous devez être abonné à l'une des bibliothèques du territoire...

Le mode d'emploi est à retrouver ici :

■ asuvre.lillemetropole.fr/mediatheque-en-ligne

Si on SORTAIT...



© Noémie Morizot

JEUNE PUBLIC
Jusqu'au 17 novembre
dans la métropole

On est cap !

→ C'est la dixième édition du festival *Pas Cap ?* organisé chaque année par le théâtre Massenet. Il s'agit de faire découvrir au jeune public du théâtre toutes les formes de spectacle : cinéma, marionnettes, danse, théâtre ou cirque. Le festival se déroule dans plusieurs structures culturelles de la métropole avec lesquelles le théâtre Massenet s'est associé pour proposer des spectacles, des projections et des ateliers aux quatre coins du territoire. Découvrez par exemple *Dinosaure*, une conférence dansée sur le thème du pouvoir, de la civilisation, par la Cie D-dal, le 22 octobre à 19 h à La Fileuse, à Loos. Le 30 octobre à 14 h 30, le cinéma L'Univers propose un *P'tit Ciné Citoyen*, une série de courts-métrages sur les arts du cirque, suivi d'un atelier. Le festival est surtout destiné aux plus jeunes (dès 6 mois), mais il peut intéresser les plus « grands », et donc s'adresser à toute la famille. Entre contes, courts-métrages, clowns, conférences dansées, spectacles sensoriels, théâtre burlesque et ateliers, vous aurez l'embarras du choix !

■ theatre-massenet.com/festival-pas-cap-10



© Anouk Desury / Les points ouverts - Light Motv / Grande commande photojournalisme

EXPOSITION
Jusqu'au 8 décembre
au Colysée (Lambersart)

Portraits de femmes

→ L'exposition *Vivantes* proposée par L'Institut pour la photographie en version hors les murs, ce sont des portraits de femmes dans la France d'aujourd'hui. *Vivantes*, elles le sont, sur le plan intime, mais aussi social et professionnel : de la construction des féminités en milieu rural jusqu'aux femmes de marins pêcheurs, en passant par les thés dansants pour séniors, une femme boxeuse ou encore une mère et sa fille en situation précaire. Ce sont autant de visages qui entrent en résonance avec certains enjeux actuels. Les photographes sont les huit lauréats de la grande commande nationale de photojournalisme *Radioscopie de la France : regards sur le pays traversé par la crise sanitaire*, financée par le ministère de la Culture et pilotée par la Bibliothèque nationale de France : Julie Bourges, Cédric Calandraud, Anouk Desury, Olivia Gay, Julie Glassberg, Ulrich Lebeuf, Anaïs Oudart et Aimée Thirion.

■ institut-photo.com



© Frédéric Iovino

EXPOSITION
**Jusqu'en février 2026
 au LaM (Villeneuve d'Ascq)**

Changement de décor

Les festivités de cette saison particulière débutent avec une fête. Rendez-vous le 12 octobre dès 15 h. Dans un musée déjà en chantier, offrez-vous une plongée autour d'expérimentations artistiques. Au programme, après-midi jeune public (boum électro, ateliers, déguisements...) et une soirée décalée (performances, projections vidéo, DJ sets...). Si le musée métropolitain ferme ses portes jusqu'en février 2026 pour travaux de rénovation, sa programmation hors les murs débute à La Conditions Publique (Roubaix), début 2025, avec deux expositions, inscrites dans *Fiesta*, la nouvelle édition de lille3000. L'une réunira des œuvres du fonds d'art contemporain et l'autre sera centrée sur la création émergente. La saison se poursuivra avec une exposition à hauteur d'enfants à la Ferme d'en Haut (Villeneuve d'Ascq). Une programmation « LaM vagabonde » sera bientôt dévoilée et les chefs-d'œuvre du musée voyagent déjà à l'international.

■ musee-lam.fr

Allez-y avec la C'ART, le pass musées métropolitain

■ lacart.fr



© Richard Baron - Light Motiv - MEL

EXPOSITION
**Jusqu'au 19 janvier 2025
 à l'Institut du monde arabe (Tourcoing)**

C'est écrit

→ En arabe, le terme *khatt* signifie « écriture ». Il désigne également la calligraphie, c'est-à-dire l'art du bel écrit, selon des codes de proportions et d'harmonie. Des premiers feuillets du Coran au street-art, en passant par l'architecture ou les objets du quotidien, la calligraphie se déploie depuis des siècles dans tous les aspects de la vie quotidienne. En sublimant l'alphabet arabe, elle lui confère une spiritualité et une énergie que la seule écriture ne saurait retranscrire. Chaque génération de calligraphes, depuis les premières normes instaurées au 9^e siècle, a promu une innovation faisant évoluer les styles. À partir des trésors conservés dans les collections du musée de l'Institut du monde arabe (Paris), l'exposition *Écrire ou calligraphier ?* met en lumière une grande richesse et une importante diversité.

■ ima-tourcoing.fr

À SAVOIR

La MEL soutient ces lieux et événements (budget annuel consacré à la culture : 24,4 M€).



© Ministère de la Culture - Médiathèque du patrimoine et de la photographie - Dist. Grand Palais, Pmp - Dénise Colquhoun

EXPOSITION
**Du 12 octobre au 12 janvier 2025
 à La Piscine (Roubaix)**

Dodeigne sous tous les angles

→ Eugène Dodeigne (1923-2015) est un sculpteur dont l'œuvre à la complexité méconnue est mise en avant avec les expositions *Eugène Dodeigne : une rétrospective II* et *Dodeigne photographe*. Avec près de 200 œuvres, souvent inédites ou rarement montrées, issues des collections publiques et privées, cette première rétrospective* consacrée à l'œuvre d'Eugène Dodeigne se propose de faire redécouvrir un acteur essentiel de la scène artistique française de la seconde moitié du 20^e siècle. Tailleur de pierre, artisan et promoteur de la pierre éclatée, mais aussi amoureux de la pierre polie, sculpteur de pierre mais aussi de bois, modelleur ainsi que bronzier, mais aussi dessinateur, peintre et graveur, architecte-bâtitteur et créateur de mobilier, photographe enfin, Dodeigne a exploré de nombreux champs créatifs. L'exposition retrace le parcours de celui qui, sa vie durant, pose la question du rapport de l'œuvre à l'espace, des plâtres et bois primitivistes des débuts aux réalisations monumentales conçues pour le plein air, la lumière et le vent. Cette rétrospective est l'occasion unique de découvrir un portrait renouvelé de l'artiste, en reconsidérant son œuvre dans toute sa richesse.

* Organisée une première fois en 2020 au musée, l'exposition n'avait pu ouvrir à cause de la pandémie.

■ roubaix-lapiscine.com

Allez-y avec la C'ART, le pass musées métropolitain

■ lacart.fr



© GrandPalaisRmn - PBA Lille - Ayrifen Digitériean.

EXPOSITION

**Du 18 octobre au 17 février 2025
au Palais des Beaux-Arts de Lille**

Raphaël intime

→ Avec *Expérience Raphaël*, le maître italien de la Renaissance est mis à l'honneur au Palais des Beaux-Arts de Lille. Le musée y présentera notamment quarante-trois dessins du peintre. Le parcours de l'exposition donne à voir le processus de création de Raphaël (1483-1520), le dessin servant de point de départ à la composition de peintures souvent grand format. L'exposition est, par ailleurs, enrichie de prêts prestigieux consentis par le musée du Louvre, la Galerie des Offices de Florence, la Royal Collection Trust et la National Gallery de Londres, ou encore le musée Thyssen-Bornemisza de Madrid. Pour plonger dans l'art de Raphaël, l'exposition inclut des dispositifs numériques pour aider à mieux comprendre et regarder les dessins. Un film projeté à 360° dans la rotonde de l'atrium retrace la vie « fantasmée » de l'artiste, de sa naissance jusqu'au mythe forgé par les artistes du 19^e siècle. Une immersion sonore dans l'Italie de la Renaissance est aussi proposée, telle une invitation à écouter pour mieux regarder.

■ pba.lille.fr

Allez-y avec la C'ART, le pass musées métropolitain

■ lacart.fr



© Pierre-Gondard

CRÉATION CONTEMPORAINE

**Du 6 au 30 novembre
dans l'Eurométropole et à Valenciennes**

Rendez-vous danse et théâtre

→ Le Next festival revient cet automne pour sa 17^e édition dans une vingtaine de villes de l'Eurométropole et à Valenciennes. Organisé par l'Espace Pasolini et le Phénix de Valenciennes, le Kunstencentrum BUDA et le Schouwburg de Kortrijk et La Rose des Vents de Villeneuve d'Ascq, ce festival pas comme les autres livre un panorama de la création contemporaine avec 28 spectacles internationaux de danse, de performances et de théâtre dans des salles flamandes, wallonnes et françaises des environs. Parmi les très nombreux invités, on retrouvera la chorégraphe Claire Cunningham, l'artiste Bryana Fritz ou le metteur en scène belge Guy Cassiers, pour ne citer qu'eux. Comme chaque année, plus d'une trentaine de navettes seront affrétées gratuitement afin de permettre au public de se rendre dans un des théâtres parfois éloignés qui participent au festival. Le programme complet est en ligne et la billetterie ouvrira le 15 octobre.

■ nextfestival.eu



© Frédéric Iovino

DANSE

**Du 12 novembre au 7 décembre
Seize lieux et partenaires (métropole)**

Découvertes chorégraphiques

→ Le festival *Forever Young* (anciennement *Les Petits Pas*) revient avec de nouvelles créations, des projets participatifs et interactifs. Adressée aux jeunes (dès 1 an), cette 20^e édition propose 19 spectacles, 51 rendez-vous dans 16 lieux, au Gymnase, dans la métropole et la région. On participe et on danse avec *Danse Tout Terrain*, en ouverture du festival, le 12/11 à 19 h dans l'école E. Rostand (Roubaix). On découvre avec *Coquille* (dès 1 an), une pièce au croisement de la danse contemporaine et du hip-hop, créée par le chorégraphe Amala Dianor, du 13 au 18/11 au Gymnase (Roubaix). On redécouvre ses classiques avec *Je badine avec l'amour*, dans lequel le chorégraphe Sylvain Riéjou et trois interprètes s'amuse avec les imaginaires du cinéma des années 80 et 90 dont le cultissime *Dirty Dancing*, le 14/11 au Vivat (Armentières). *World Without Eyes*, une performance immersive adressée spécifiquement à des enfants et des adultes malvoyants, propose une expérience sensorielle qui tend à révéler ce qui ne peut pas être vu, les 20 et 21/11 au Gymnase (Roubaix).

■ gymnase-cdcn.com/festival-forever-young/edition-2024



© Samuel Amez

SPECTACLES
Jusqu'en décembre
dans la métropole

Les Belles Sorties, c'est reparti

Du cirque avec Le Prato (*Les Mouches, Un Jour de neige, Élô !...*), de la danse avec le Ballet du Nord, CCN & Vous ! (*Ça déménage !, Le Bal chorégraphique...*), des spectacles pour le jeune public avec Le Grand Bleu (*La Fille en poils de chien, Une petite histoire de l'humanité à travers celle de la patate...*). Mais aussi de la musique et du théâtre. Depuis treize ans, « Les Belles Sorties » proposent les spectacles de treize grandes institutions culturelles, comme l'Opéra de Lille ou le Théâtre du Nord, dans les communes du territoire, petites ou grandes. Grâce à ce partenariat proposé par la MEL, les communes seront cette année soixante-quatorze à participer à ce dispositif qui assure une programmation artistique de qualité dans toute la métropole, à petit prix (5 € maximum). Tout le programme est sur le site de la MEL.

■ lillemetropole.fr/les-belles-sorties



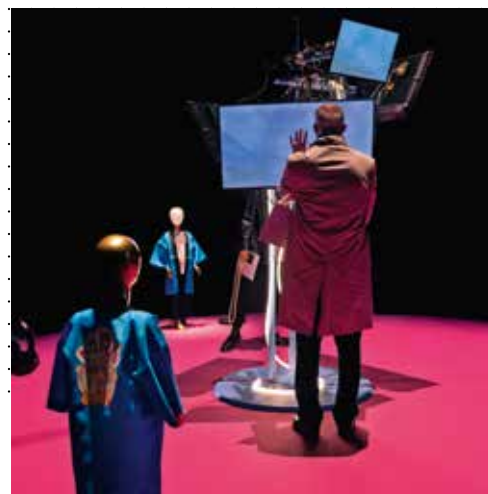
© Paul Marc Mitchell

MUSIQUE
Jusqu'en décembre
au Nouveau Siècle (Lille)

Un Américain à... Lille

→ Le chef américain Joshua Weilerstein est le nouveau maestro de l'Orchestre National de Lille. Le successeur d'Alexandre Bloch promet une saison éclectique. Le 12 octobre à 16 h, découvrez *À la découverte de l'orchestre*, un spectacle imaginé pour éveiller la curiosité et l'amour de la musique chez les plus jeunes (à partir de 6 ans). Le 17 octobre à 20 h, le nouveau chef a imaginé un concert mêlant classique et jazz : *Ives, Gershwin & Ravel*. Le 21 novembre à 20 h, au programme, les *Danses symphoniques* de Rachmaninov, composées par le musicien lors de son exil américain en 1940. L'ONL propose aussi des « concerts-flash » (45 minutes d'évasion musicale à l'heure du déjeuner), des concerts adaptés pour toute la famille : *Mystère à l'orchestre* le 16 novembre à 11 h et 16 h ou encore *Le Sacre 4.0* le 11 janvier à 16 h, et un ciné-concert *Le Dictateur*, programmé les 30 et 31 octobre à 20 h.

■ onlille.com



© Quentin Chevrier

EXPOSITION
Jusqu'au 5 janvier 2025
au Fresnoy - Studio national (Tourcoing)

Nouvelle réalité

→ La 26^e édition du grand rendez-annuel du Fresnoy - Studio national des arts contemporains vient de débiter avec cet exergue : « *Toute ressemblance avec la réalité n'est pas une pure coïncidence* ». L'exposition *Panorama 26* s'intéresse en effet aux réalités virtuelles, et montre comment celles-ci modifient nos perceptions et notre expérience du monde. Plus de cinquante œuvres inédites, dans les domaines du son, de l'image et de la création numérique, explorent les limites et les expansions de cette nouvelle réalité à laquelle nous sommes de plus en plus confrontés. Qu'il s'agisse d'intelligence artificielle, de réalité virtuelle ou de technologies cybernétiques, notre réalité s'en trouve bouleversée, pour le meilleur et parfois pour le pire. À l'aide de technologies transdisciplinaires, les étudiants et les artistes invités visitent ces nouveaux mondes qui façonnent notre univers.

■ lefresnoy.net

Allez-y avec la C'ART, le pass musées métropolitain

■ lacart.fr



Toutes les sorties sur
lillemetropole.fr



© Vincent Lecigne

FOOTBALL AMÉRICAIN
Le 20 octobre
au Stadium (Villeneuve d'Ascq)

Le retour

Les Bleus, l'équipe de France de football américain, débutent leur nouvelle édition de la Ligue des Nations en recevant la Tchéquie à 14 h au Stadium. Même si les Bleus se sont rassurés en dominant la Serbie à Avignon fin 2023 devant plus de 2 000 spectateurs, ils débutent la nouvelle édition 2024 avec la Tchéquie, puis quelques jours plus tard contre la Finlande, pays hôte, le 27 octobre. S'ils remportent ces deux matchs, ils seront qualifiés pour le carré final.

C'est la ligue Hauts-de-France de football américain qui organise cet événement avec l'aide de l'Agence régionale du sport, la région Hauts-de-France, le département du Nord et la Métropole Européenne de Lille. L'entrée est de 10 €, vous pouvez acheter votre billet sur le site de la Fédération française de football américain.

■ fffa.org



© Vincent Lecigne

COURSE À PIED
Le 16 novembre
à Lille

Stretch and the city

→ Attrapez vos chaussures de **running** les plus confortables, enfillez vos shorts et tee-shirts en stretch, et rendez-vous à Lille pour participer à l'édition 2024 de l'Urban trail ! L'occasion de découvrir les plus beaux sites et monuments de la capitale des Flandres en partageant un moment convivial entre passionnés. Le départ de la course de 10 km (label national, mesurée et chronométrée avec classement, réservée aux coureurs nés avant le 31 décembre 2009) aura lieu à 15 h au niveau du 205, boulevard de la Liberté. La course de 5 km (label national, mesurée et chronométrée avec classement, réservée aux coureurs nés avant le 31 décembre 2011) démarrera à 16 h 30 devant le 36, boulevard de la Liberté. Enfin, le **trail urbain** de 8 km, (en marchant ou en courant, non chronométré, sans classement et sans certificat médical) commencera à 17 h 30, place de la République. Inscriptions obligatoires avant le 10 novembre (8 novembre pour le trail urbain).

■ urbantraildelille.fr



© LilleHorse Event

SPORT ÉQUESTRE
Du 12 au 15 décembre
à Lille Grand Palais (Lille)

Jolis jumpings

Découvrez Lille Horse Event, la nouvelle « création Lille Grand Palais », qui accueille pour la première fois en plein cœur de Lille, dans un espace unique indoor de plus de 10 000 m², une compétition internationale de saut d'obstacles d'un niveau 3 étoiles*. Lors de cet événement inédit dans les Hauts-de-France, des cavaliers venus des quatre coins de l'Europe viendront s'affronter pendant quatre jours sur des hauteurs allant de 1,20 m à 1,50 m, et devront faire preuve à la fois de technicité et de rapidité. Un superbe spectacle familial pensé pour tous ! Lille Horse Event n'est pas seulement une grande compétition, c'est aussi un salon où vous pourrez rencontrer plus de 120 exposants, spécialistes du monde équin : aménagements, accessoires, nutrition, bien-être, équipements du cheval et du cavalier...

■ lillehorseevent.com

*Le concours de saut international est gradué de 1 à 5 étoiles en fonction de son niveau de difficulté.

10 ans, c'est grand !

Les Nuits des Bibliothèques reviennent du 11 au 13 octobre. Plus de **80 bibliothèques** préparent près de **300 événements**. Quelle fête !



© Lucas Dumortier-Light Motiv

PAS SI LOIN

ET AUSSI

Les invités

Pas de fête sans invités. En association avec Perluette, l'illustratrice Adley anime un atelier à la médiathèque de La Madeleine, vendredi 11 octobre, de 17 h à 19 h. Magali Dulain, illustratrice elle aussi, invite les enfants à s'essayer à l'aquarelle vendredi dès 17 h 30 à la médiathèque de Ronchin, et, samedi 12 matin, à celle de Faches-Thumesnil. Le conteur Thierry Moral et l'écrivain Olivier de Solminihac sont aussi au rendez-vous le vendredi, avec des ateliers slam et écriture pour les enfants et les ados. Tous à l'œuvre !

Souffler 10 bougies

—> « Ma bibliothèque est fantastique ». Un thème particulièrement bien choisi pour fêter les 10 ans des Nuits des Bibliothèques. De très nombreux rendez-vous vous sont proposés entre le vendredi 11 et le dimanche 13 octobre. Direction Annœullin pour un événement anniversaire et souffler ces dix bougies samedi 12 octobre à 16 h. Venez participer à une performance sur vitrophonie entre ciel, terre et océan du trio composé par l'illustratrice Adley, le conteur Thierry Moral et le violoniste Antoine Marhem. Votre bibliothèque est, elle aussi, fantastique. En route...

Au programme

—> Comme depuis 10 ans pour cette fête, venez comme vous êtes, avec les petits, même les tout-petits pour des lectures en pyjama, avec des enfants qui aiment les ateliers (de potions magiques par exemple...) comme avec ceux qui veulent écouter des histoires aussi abracadabrantiques qu'extraordinaires, avec des ados qui créent, jouent, inventent un podcast... Et surtout venez pour partager la fête et découvrir ou redécouvrir qu'il se passe toujours quelque chose dans votre « fantastique » bibliothèque.



Retrouvez le programme sur
asuivre.lillemetropole.fr



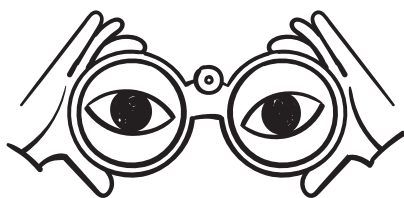
© Claire Polout



© Samuel Amez

Promenades d'arrière-saison

Plein d'idées de balades gratuites et une fête flamboyante



→ C'est l'automne. Chouette ! Bon nombre d'espaces naturels de la métropole restent ouverts à la promenade ! Et proposent des animations gratuites à partager en famille. Découverte.

Sillonner la nature

Le 9 octobre, arpentez les chemins à la recherche des différents types de fruits produits par les plantes de la région (rendez-vous à 16 h à l'église, rue de l'Église à Fromelles). Le 23 octobre, découvrez de fabuleuses odeurs de sous-bois, le temps d'une sortie nature (rendez-vous à 10 h au parking du complexe sportif, rue du Stade à Sainghin-en-Mélantois). Le 25 octobre, participez à une course d'orientation tous azimuts à la boussole (rendez-vous à 14 h 30 au parking de la rue du Stade à Sainghin-en-Mélantois). Le 30 octobre, vivez un voyage sensoriel dans les sous-bois, au cœur des couleurs et des

senteurs de l'automne (rendez-vous à 10 h au Relais Nature du Parc de la Deûle, chemin du Halage à Santes)...

Rencontrer des animaux

Le 12 octobre, le temps d'une balade, venez observer oiseaux, fleurs, tritons, papillons, chevreuils, écureuils (rendez-vous à 10 h aux Prés du Hem, 150, rue des Résistants à Armentières). Le 13 octobre, découvrez comment migre la barge rousse et quels sont ses records (rendez-vous à 10 h au parking de l'étang du Trou d'argile, route de Linselles à Halluin), mais aussi ceux d'autres oiseaux migrateurs (rendez-vous à 14 h au parking, rue du Maréchal-Foch à Fretin). Le 24 octobre, faites une pause migratoire pour observer les oiseaux de passage et ceux qui passeront l'hiver dans nos contrées (rendez-vous à 10 h au parking de l'impasse Marx-Dormoy à Fretin)...



© Gaëtan Dalle
© Claire Potout



FÊTE DE CLÔTURE

→ Spectacles enflammés, éblouissements rythmiques, ateliers artistico-sportifs flamboyants : l'esprit olympique animera une dernière fois la fête ! Au programme, notamment : les tambours du Burundi, le Cirque du Bout du Monde, le petit parcours de la Flamme pour les moins de 7 ans, un atelier « peinture »... Rendez-vous le 20 octobre à Mosaïc, le jardin des cultures (accès gratuit aux visiteurs portant un vêtement ou un accessoire couleur feu).



ÉVÉNEMENT

Fête de la sorcière au Musée de Plein Air

Retrouvez l'ambiance d'un village du 19^e siècle transfiguré par la sorcellerie. Zoé la sorcière sera à nouveau aux côtés d'invités plus fantastiques les uns que les autres. Ateliers, spectacles de marionnettes, théâtre, spectacles de feu, déambulations et animations, marchés... la féerie sera une nouvelle fois au rendez-vous ! Rendez-vous le week-end des 12 et 13 octobre à partir de 10 h (gratuit pour les moins de 12 ans déguisés sur le thème). Des navettes gratuites seront proposées depuis le métro 4 Cantons.

Bon à savoir : pour profiter de cet événement, il faudra être muni de billets spécifiques « Fête de la sorcière » (billet individuel – billet tribu 4 personnes – billet tribu 5 personnes).

Il n'y aura pas de vente sur place les 12 et 13 octobre. Billetterie en ligne uniquement sur :

■ enm.lillemetropole.fr

À SAVOIR

La MEL développe, gère et anime des espaces naturels (budget annuel : 21,5 M€).

2025

Fiesta en vue !

Les espaces naturels emboîteront le pas de Lille 3000 et entreront dans la danse pour une saison de *Fiesta*. Tout un univers d'émotions, de sons, de couleurs, d'odeurs, de saveurs et d'élan vital vous transportera dans cet espace de liberté qu'est la nature. Vivement l'année prochaine !

L'instant réseaux sociaux



© Lucas Dumontier - Light Motiv - MEL



métropoledeLille

★ Le saviez-vous ? Le musée de la Bataille de Fromelles fait partie du réseau de la C'ART, le pass musées de la Métropole.

😊 Détenteurs de la C'ART, vous avez donc accès de manière illimitée et gratuite à ce trésor de notre patrimoine !

📍 Plus d'infos sur lcart.fr



© Alexandre Traisnel



© Anouk Desury



Métropole Européenne de Lille - 26 septembre

😊 Ce week-end, rendez-vous au LaM, au Tripostal, au musée de plein air, au musée de la Bataille de Fromelles ou encore à La Piscine (Roubaix) pour faire le plein de découvertes !

👉 Chaque semaine, découvrez le programme.

SPECTACLE

Vies de Papier

→ Un jour de brocante, à Bruxelles, Benoît Faivre et Tommy Laszlo trouvent un album de photos. Les clichés racontent une femme née en 1933 en Allemagne, de son enfance jusqu'à son mariage en Belgique. Qui est Christa ? En quoi le destin de cette immigrée rappelle-t-il aux artistes la trajectoire de leur grand-mère ? C'est le début d'une vaste enquête. Traversant l'Europe, ils interrogent des spécialistes de la Seconde Guerre mondiale, des généalogistes, leur propre famille. Sur scène, ils restituent cette investigation et décryptent le processus qui transforme le passé en souvenir.

Archives de la MEL, 1 rue des sciences à Ronchin, le 10/10 à 19 h. À partir de 11 ans. Gratuit sur réservation sur mesdemarches.lillemetropole.fr



© Thomas Faverjon

RACONTEZ-NOUS VOTRE MEL



© Mathieu Dréan-Light Motiv-MEL

BAL populaire

→ Le festival Bière à Lille (BAL) revient du 4 au 10 novembre pour sa 7^e édition, avec toujours pour but la mise en valeur de la culture brassicole. Porté par l'association Bières & Territoires, il vous permettra de découvrir une soixantaine de brasseries, pour partie implantées dans la métropole et les Hauts-de-France. Le week-end de clôture des 9 et 10 novembre se déroulera à la Gare Saint-Sauveur (Lille). Il sera précédé par une semaine de manifestations dans une quarantaine de lieux partenaires du territoire. Le BAL contribue à faire rayonner la métropole et son identité gastronomique associée à la bière : en 2023, le festival a en effet accueilli plus de 10 000 visiteurs, dont 45 % n'étaient pas originaires de la métropole. Forte d'une quarantaine de brasseries florissantes, la MEL est reconnue pour être le point focal de ce patrimoine. En témoignent les nombreuses brasseries labellisées Héritage Bière* !

** Héritage Bière est le premier label de découverte touristique de la culture brassicole développé par la MEL avec les brasseurs métropolitains. Le but : valoriser leur savoir-faire, et garantir aux visiteurs une expérience réussie. Les brasseries volontaires sont auditées sur la base de critères exigeants !*

■ bierealille.com

Suivez-nous

→ Suivez les médias de la MEL et retrouvez les actualités et projets de la Métropole au quotidien.

SUR LES RÉSEAUX

X, Facebook, Instagram, LinkedIn, YouTube. La MEL est présente sur ces réseaux, pour vous informer au quotidien. Posts et stories racontent les grandes réalisations et perspectives à venir, partagent les infos pratiques et annoncent les événements sportifs, culturels, les sorties nature.

X

✕ @metropolelille

Facebook

f @metropolelille

Instagram

📷 @metropolelille

LinkedIn

in Métropole Européenne de Lille

YouTube

📺 Métropole Européenne de Lille



SUR INTERNET

lillemetropole.fr



À NOTRE ADRESSE

Métropole Européenne de Lille
2, boulevard des Cités Unies
CS 70043 – 59040 Lille Cedex
Tél : 03 20 21 22 23
contact@lillemetropole.fr



Les nuits des bibliothèques

Du 11 au 13 octobre 2024



→ Spectacles, expositions,
lectures, animations...

Le 10^e anniversaire sera FAN-TAS-TI-QUE !



lillemetropole.fr



à suivre

LE RÉSEAU
DES BIBLIOTHÈQUES
& MÉDIATHÈQUES
DE LA MÉTROPOLE
EUROPÉENNE DE LILLE

